

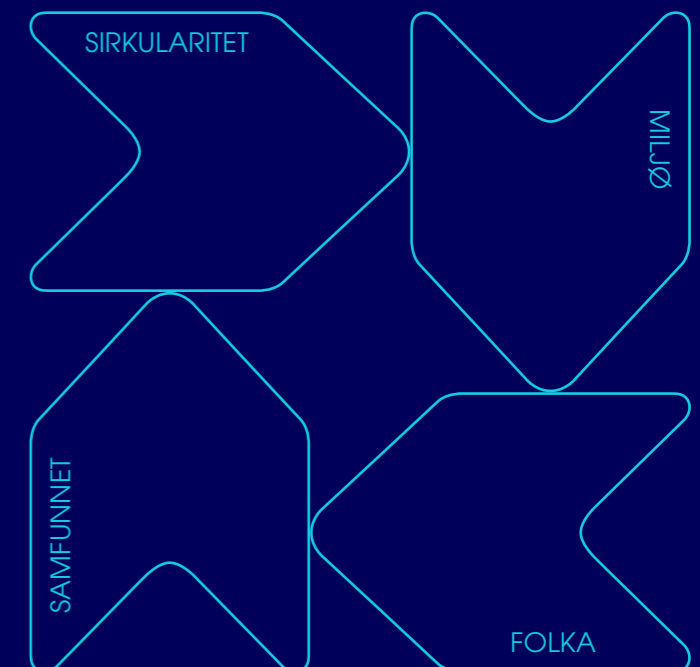
2025

BÆREKRAFT I ELIS

ELIS NORGE



DET SKAL VÆRE ENKELT Å VELGE
SIRKULARITET OG GJENBRUK,
IGJEN, OG IGJEN, OG IGJEN...



INNHold



INTRODUKSJON

- 03 | Velkommen
- 04 | Om Elis
- 05 | 2025 – Hva skjedde?
- 06 | Forretningsstrategi
- 07 | Vår sirkulære forretningsmodell
- 08 | Klimaveikartet 2030
- 09 | Bærekraftsstrategien 2020-2025
- 10 | Elis' bærekraftsstrategi 2030



MILJØET

- 13 | Produkter og tjenester
- 17 | Vaskeri
- 19 | Distribusjon
- 21 | Avfall og resirkulering
- 24 | Klimaregnskap



FOLKA

- 29 | Helse, miljø og sikkerhet
- 31 | Mangfold og like muligheter for alle
- 35 | Menneskerettigheter og ansvarlig arbeidsforhold



SAMFUNNET

- 39 | Utvidet ansvar for verdikjeden
- 42 | Produkter – Et positivt håndavtrykk i bruk
- 45 | Partnerskap og samarbeid



ELIS GROUP

- 47 | Om Elis konsern



© Elis Norge 2026
Redaktør: Marit Flinder Roscher-Nielsen
Design: NewsLab
Foto: Elis billedarkiv, Södra, Shutterstock,
Guldsmeden og private fotos

VELKOMMEN

Kjære leser,

Da vi gjennomførte vår andre bærekraftsdag for kunder og partnere i september 2025, fikk vi presentert noen dystre tall: Norge er fremdeles kun 2 prosent sirkulære. Som samfunn står vi overfor store utfordringer. Vi må være smartere med de ressursene vi har og la dem leve så lenge som mulig. Dette åpner heldigvis et hav av muligheter!

Vi i Elis mener vi har funnet en nøkkeloppskrift. Gjennom vår sirkulære tjenestemodell får kundene våre bruken av produktet, istedenfor produktet i seg selv. Noe som er ressursbesparende både for kunden og oss, og dermed også miljøet. Jeg er stolt av at 90 prosent av omsetningen vår kommer fra utleie!

I tillegg ønsker vi å støtte kundene våre i deres egen oppnåelse av miljømål. Gjennom de tjenestene vi tilbyr, som er basert på den sirkulære tankegangen, kan vi bidra til felles reduksjon av miljøpåvirkning – og ikke minst dokumentere det.

I 2025 lanserte vi et verktøy som viser besparelser for kundene våre når det kommer til vann, kjemi, energi og CO2, basert på en livsløpsanalyse som var vurdert av tredjepart.



Frank Mengel
Administrerende direktør
Elis Norge AS

Med slike verktøy kan vi bedre dokumentere at vi er en mer bærekraftig løsning enn den lineære «bruk og kast»-modellen. Dette motiverer oss.

Friske folk på jobb!

Som en produksjonsbedrift, er trygg og sikker drift alltid det viktigste for oss. I tillegg skal tiltakene vi gjør, være ressursbesparende. Alle ansatte skal gå like friske fra jobb, som da de kom på jobb – og det skal være en trygg kultur for å si ifra, uansett. Dette er vårt ansvar som arbeidsgiver, samt at det blir et bedre arbeidsmiljø for alle om sykefravær og fraværsulykker går ned.

Status for 2025

Våre tre fokusområder for 2025 var stabil drift, tekstiler og distribusjon. I distribusjon har vi innført et helt nytt ruteoptimaliseringsverktøy. Med over 30 000 stoppesteder spredt over hele Norge, er det mest miljømessige og økonomiske at vi gjør det riktig første gangen og at vi kjører kortest og smartest mulig mellom oss og kundene våre. I tillegg fortsetter vi å rulle ut elbiler og elvarebiler, som har økt fra 21 prosent i 2023 til 49 prosent (samlet) i 2025. På tampen av året fikk jeg være med og åpne vår nye hub i Drammen – et spennende prosjekt for oss, som gjør at vi kommer enda nærmere kundene våre i regionen.

Bærekraftsarbeidet vårt handler om kontinuerlige forbedringer, samtidig som vi innimellom får til store hopp og sterk progresjon. På anleggene våre jobbet vi i 2025 med å stabilisere drift, for kun på den måten kan vi drive med forbedringsarbeid. Det er ekstra inspirerende å se at vi sammen har redusert CO2-utslippet vårt med 8 prosent jmf. referanseåret for klimaveikartet vårt. Har vi en stabil og forutsigbar drift, kan ideer og innovasjon komme – noe jeg vet vil ta oss videre i arbeidet med å redusere vår miljøpåvirkning.

Produktene i tjenesten vår, og spesielt tekstiler, gir det største miljøfotavtrykket. Det mest bærekraftige valget vi alle kan ta, er å ikke kjøpe noe.



Vårt tilbud til markedet er en mer bærekraftig løsning enn «bruk og kast»

I 2025 har vi sett spesielt på tekstilenes levetid og hvordan vi vasker, reparerer og tar vare på plaggene våre best mulig. Det gleder meg at flere og flere plagg finner veien fra Gjenbruksbanken (lager) til kunder, og at hele 42 prosent av det som settes inn til kundene våre er gjenbruk. I tillegg har vi i 2025 hatt et inspirerende prosjekt sammen med selskapet Nudgelab. Prosjektet handlet om hvordan valgene som tas – både hos oss i Elis og hos kundene våre – kan påvirke levetiden til plaggene. Jeg gleder meg til å se resultatene av eksperimenteringen, som avsluttes i 2026.

I 2026 lanserer vi en oppdatert bærekraftsstrategi mot 2030, som du kan lese mer om på side 9 – Dette er en strategi for hele Elis i alle 31 land, som viser hvordan vi faktisk jobber med å redusere miljøfotavtrykket på jorda. Den harmonerer med klimaveikartet vårt mot 2030 – så nå er retningen satt!

Denne forpliktelsen er viktig, for da kan vi årlig også fortelle deg som partner og kunde hvordan arbeidet går. I en stadig mer urolig og uforutsigbar verden, skal du være trygg på at vår forpliktelse om å være med på å bygge et mer bærekraftig og sirkulært samfunn står ved lag. Og vi vil gjerne ha deg med – Kun sammen får vi det till!

God lesing,
Frank Mengel

ANERKJENNELSER

SBT: GODKJENT



Gullstandarden og eneste måten å vise at klimamålet bedriften har er i henhold til Parisavtalen (mål om å begrense den globale oppvarmingen til 1.5 grader sammenlignet med før den industrielle revolusjon).

CDP: A-LISTEN



En ikke-finansiell organisasjon som vurderer forpliktelser, strategi, mål og styring av følger som kommer av klimaufordringen. Karakter A gis i 2025 til topp 4 prosent av selskapene som har besvart spørsmålene. Selskaper med karakteren A tar lederskapet i arbeidet med å begrense omfanget av klimaendringer.

ECOVADIS: GULL



En av verdens ledende vurderinger på bærekraftig forretningspraksis, som legger vekt på verdikjede; miljø, sosiale forhold, etikk og leverandørsamarbeid. Gull gis til topp 5 prosent av selskapene som vurderes.

SVANEMERKET



Beste praksis for miljøsertifisering av vaskerier. Over 96 prosent av våre vaskede volumer kommer fra vaskerier med miljømerket Svanen, som krever svanemerket kjemibruk, og reduksjonsplaner for vann- og energibruk.



OM ELIS

Elis skal sikre kundene våre en sirkulær utleietjeneste for beskyttelse, hygiene og velvære overalt, hver dag, på en mest mulig bærekraftig måte.

Vi designer, utvikler og leverer skreddersydde utleieløsninger for matter, arbeidstøy, hygiene, renrom og mopper. Vi tilbyr ressurs- og tidsbesparende og bransjetilpassede løsninger. På denne måten kan kunden konsentrere seg om sin kjernevirksomhet.

Elis tilbyr våre kunder bruken av produktet og ikke produktet i seg selv. Våre produkter ved-

likeholdes, repareres, gjenbrukes og ombrukes for å øke bruken og levetiden. Vi velger derfor tekstiler og produkter basert på kvalitet og mer bærekraftige kriterier, for at de skal tåle vask og reparasjon, og vare lengst mulig.

Elis er Norges - og Europas - ledende leverandør av tekstil og hygieneløsninger. Vi er nesten 59 000 ansatte i 31 land. I Norge ble selskapet grunnlagt for mer enn 75 år siden, og ble i 2017 en del av Elis-familien da det franske konsernet kjøpte Berendsen.



ELIS NORGE NØKKELTALL

902

MILL. NOK
I OMSETNING

90 %

AV OMSETNING
FRA UMLEIE

512

MEDARBEIDERE

10

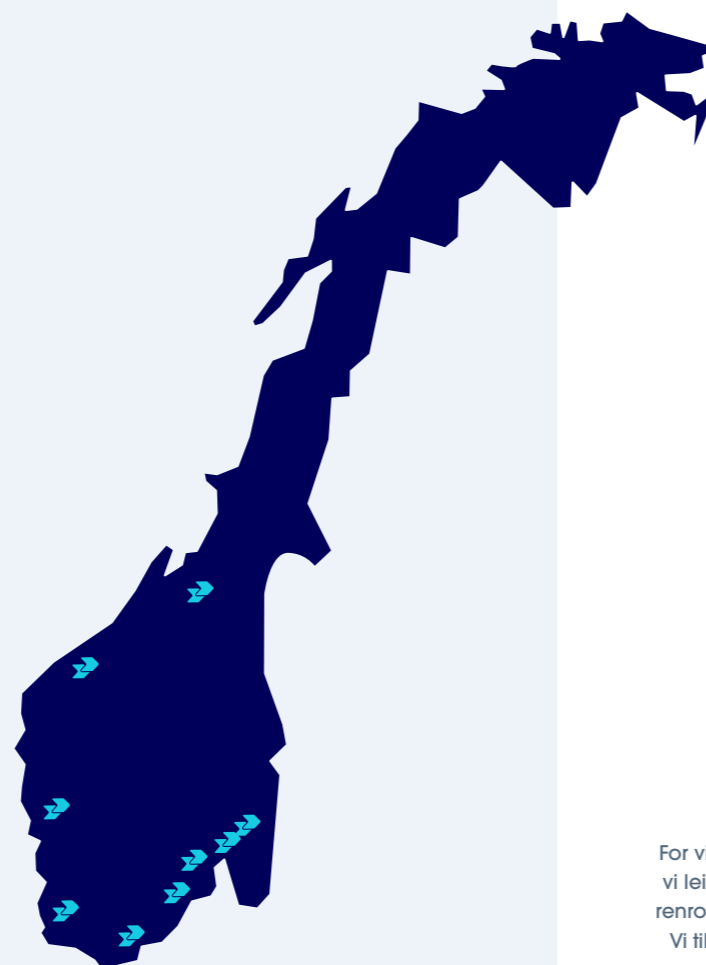
LOKASJONER

41 %

ANDEL KVINNER I
LEDERSTILLINGER

42

NASJONALITETER



VÅRE TJENESTER



ARBEIDSTØY

Riktige klær for riktig bransje gjør medarbeiderne trygge på jobben. Arbeidsklær skal beskytte både brukeren og produktene som håndteres, og vårt brede utvalg dekker både service, det offentlige og industri.



MATTER

Med riktige matter på gulvet skapes både trivsel og trygghet. Vi har sikre, pene og effektive matter for alle gulv og miljøer, som effektivt samler opp smuss og fuktighet. De fleste av våre matter produseres med en høy andel resirkulert materiale.



RENROM

For virksomheter med krav til renrom tilbyr vi leie- og vaskeløsninger for spesialiserte renromsklær, sko og rengjøringsmaterialer. Vi tilbyr også opplæring om tekstiler og rengjøringsutstyr som minimerer risikoen for kontaminering.



HYGIENE

Med våre dispenserløsninger for gjester og ansatte holder toaletter og andre relevante rom seg rene og lekke. Vi tilbyr smarte produkter som berøringsfrie såpedispensere og antibakterielle overflatebehandlinger som minimerer overføring av bakterier.



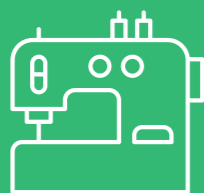
MOPPER OG KLUTER

Vi tilbyr mopper og kluter til renhold, i stor og liten skala. Med riktig rengjøringsprodukter, gjennom våre utleieløsninger, reduseres tiden som brukes på rengjøring for kunden.

2025 - HVA SKJEDDE?



100%

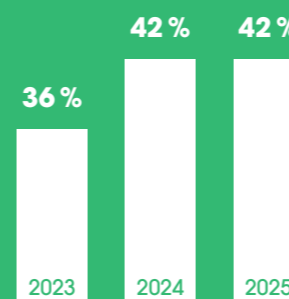


av alle våre anlegg tilbyr reparasjoner av tekstiler og vi tilbyr også reparasjoner og omsøm av matter!

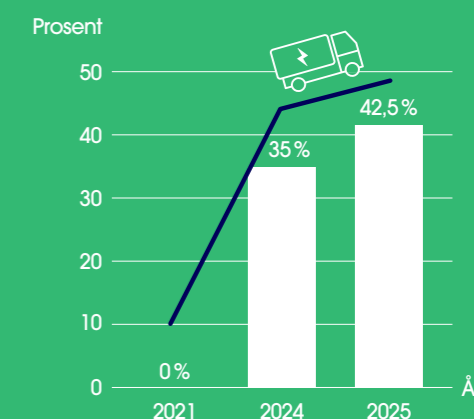


GJENBRUKSBANKEN

Vårt mål er at mer enn **40%** av de plaggene som settes inn til leie tas fra Gjenbruksbanken, og i 2025 klarte vi **42%**



42,5% av våre varebiler er **100%** elektriske



41% av våre ledere er kvinner

Mål: 40%

ANTALL SKADER

4 skader som ga fravær

Mål: 0



Våre ansatte kommer fra hele verden:

42

forskjellige nasjonaliteter



ULYKKESRATE

Antall ulykker per millioner timer jobbet:

4,8

Mål: 4,5



96%

av konsernleverandører er vurdert etter bærekraftskriterier

Mål: 95%



Antall produktfamilier med materialer med lavere fotavtrykk

61%

Våre klimamål er godkjent av **GULLSTANDARDEN SBTI**



SCIENCE BASED TARGETS

DRIVING AMBITIOUS CORPORATE CLIMATE ACTION

ECOVADIS GULL 2025



CDP A-LISTEN 2025

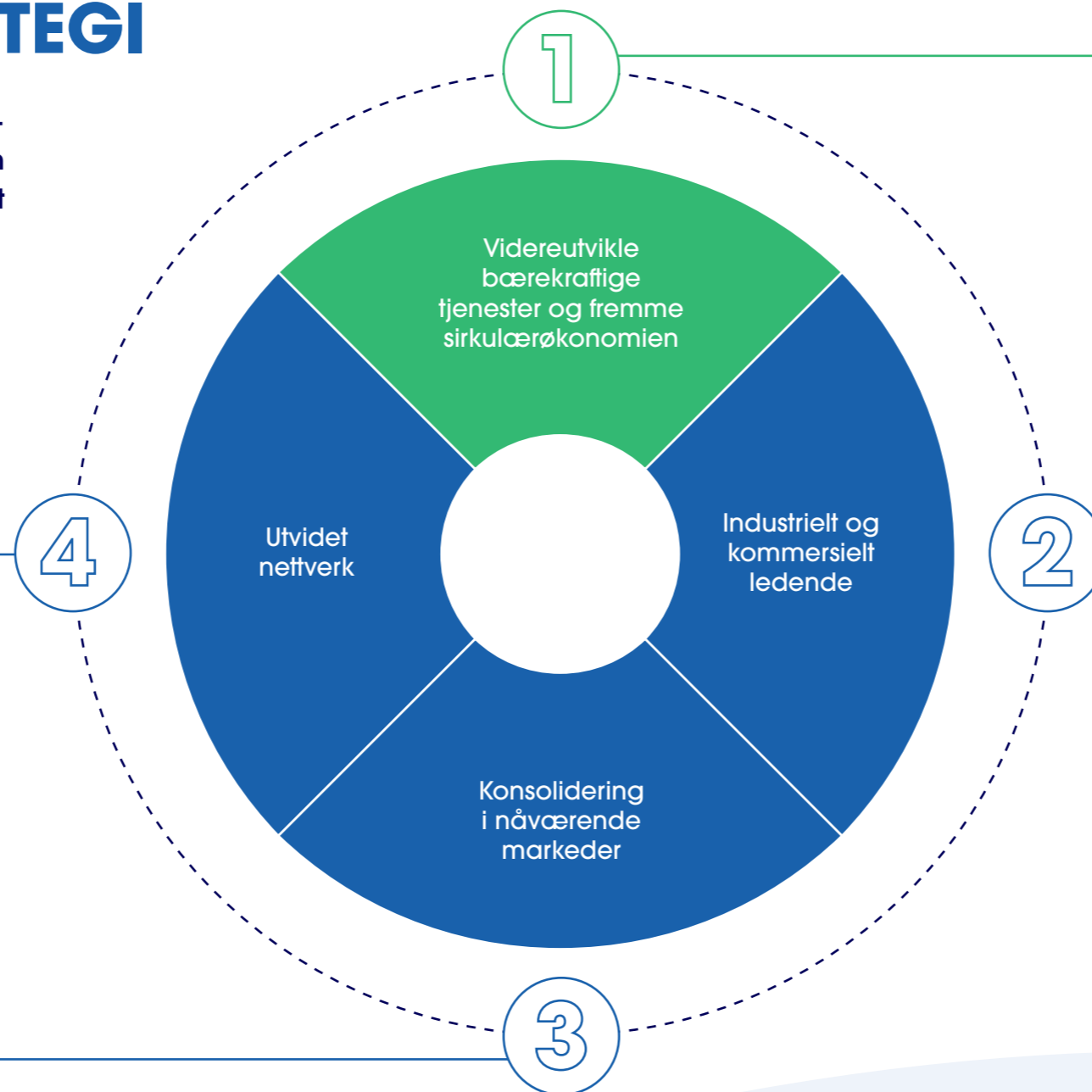


FORRETNINGSSTRATEGI

For Elis er samfunnsansvar og bærekraft uadskillelig fra vår daglige drift. Dette er ikke kun en visjon for fremtiden, mer bærekraftige tjenester og drift er første steg i konsernets strategi.

- › Utvikle og utvide konsernets virksomhet i nye land som tilbyr høyt og attraktivt potensial
- › Innføre konsernets metode og tilbyr Elis sine tjenester i de nye landene og promotere tilstedeværelsen

- › Konsolidere konsernets geografiske tilstedeværelse gjennom både organisk vekst og oppkjøp, for å dra nytte av stordriftsfordeler
- › Utnytte det sterke geografiske nettverk til å rulle ut multiservicemodellen og generere kryss-salg



- › Utvikle stadig mer bærekraftige produkter og sirkulære tjenester, gjennom kontinuerlig reduksjon av miljøpåvirkningen til produktet
- › Støtte kundene våre i oppnåelsen av deres bærekraftsmål, ved å tilby tjenester basert på sirkulær økonomi

- › Utvikle og opprettholde et tillitsfullt kommersielt forhold til kundene våre ved å tilby dem en pålitelig lokal tjeneste av høy kvalitet
- › Optimalisere lønnsomheten i virksomhetene våre gjennom en analytisk tilnærming til drift og logistikk
- › Spre en kultur for kontinuerlig forbedring av industriell og kommersiell ytelse ved å fremme beste praksiser på tvers av konsernet

VÅRE VERDIER



VÅRT SAMFUNNSOPPDRA

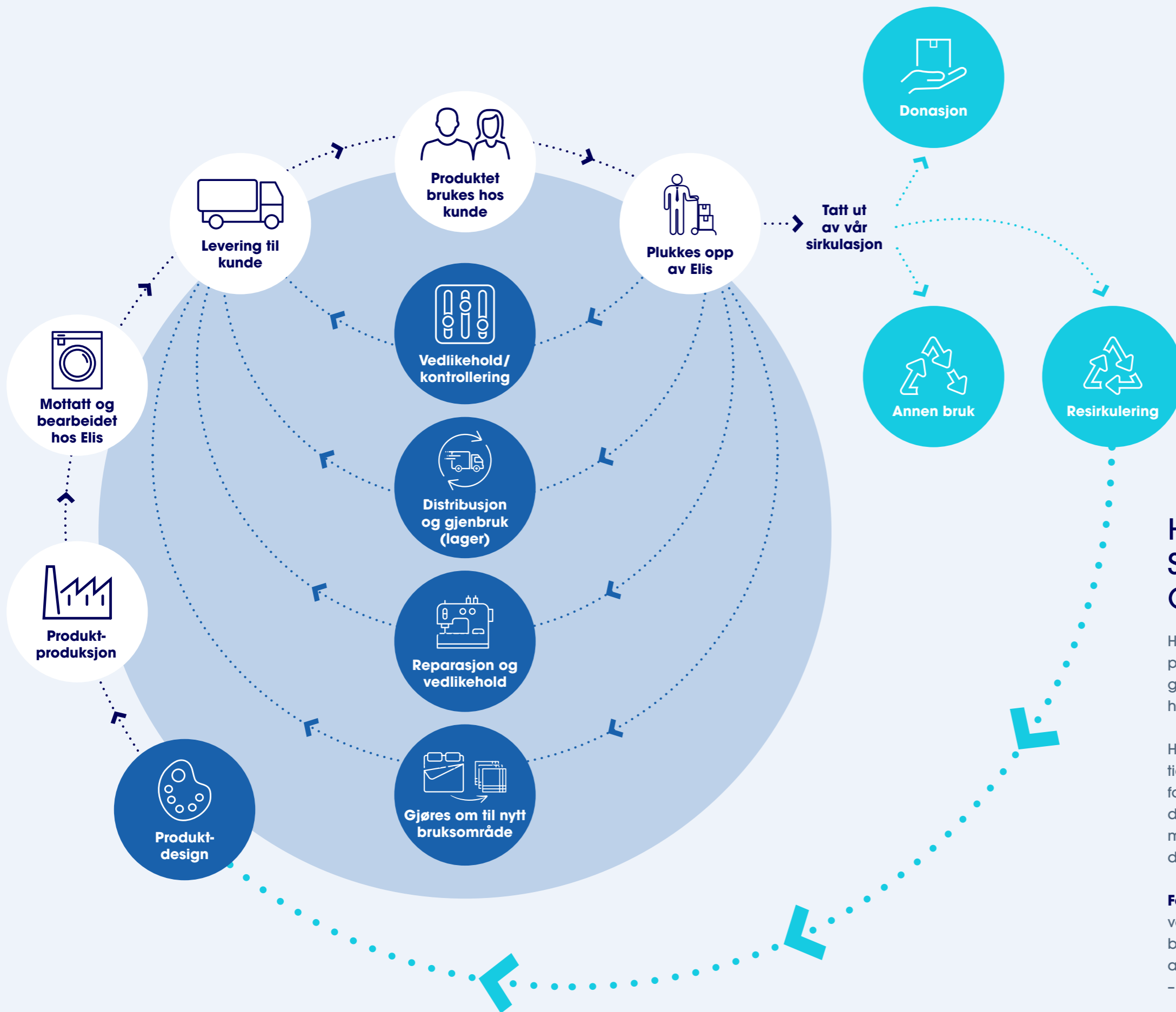
Som leder innen sirkulære leieløsninger for matter, arbeidsklær og hygiene, sikrer Elis at kunden oppnår optimale hygieneforhold, beskyttelse og komfort. Overalt, hver dag, på en mer bærekraftig måte.

Våre sirkulære løsninger:

- › Hjelper våre kunder med å holde fokus på egen kjernevirksomhet
- › Styrker vår forretningsmodell basert på utleie, vedlikehold og gjenbruk
- › Gjør det mulig for våre kunder å redusere sitt miljøavtrykk

Våre utleietjenester har gitt inspirasjon til vår forpliktelse. Det skaper et bånd mellom oss, våre kunder og planeten vår, og forener mennesker over hele verden.

VÅR SIRKULÆRE FORRETNINGSMODEL



87%
av vår omsetning i konsernet er knyttet til utleietjenester

HOS OSS FÅR ALLE FIBRE EN SJANSE TIL. IGJEN, OG IGJEN, OG IGJEN ...

Hver dag går hundretusener av mennesker på jobb. De tar på seg frakker, bukser, jakker, kitler og t-skjorter. Trår inn på inngangsmatter, vasker med mopper og tørker med kluter. Uten å ha kjøpt et eneste tekstil. I stedet er de en del av vår leieløsning.

Hver dag fokuserer vi på å gi produktene våre så lang levetid som mulig, med så lite miljø- og klimaavtrykk som mulig, for å minimere behovet for nyproduksjon. Våre kunder slipper dessuten å binde kapital og håndtere logistikk, og det koster mindre enn å eie og håndtere alt selv. Med en leieløsning blir de også en del av den sirkulære omstillingen.

For veien fremover går i sirkler. Å leie i stedet for å eie er veien mot et sirkulært samfunn, basert på å dele og å gjenbruke. I vår gjenbruksmodell forlenger vi livet til hundretusener av produkter hver dag. Vi vasker, reparerer, henter og leverer – igjen, og igjen, og igjen.

KLIMAVEIKARTET 2030

Et klimaarbeid med vitenskap i bunn

Klimaendringene er en av vår tids største felles utfordringer. Elis tilbyr, gjennom vår sirkulære forretningsmodell og strategi, en mer bærekraftig løsning enn tradisjonelle "kjøp, bruk og kast"-løsninger. Vi ønsker å spille en ledende rolle i den sirkulære og grønne omstillingen. Gjennom arbeidet vårt hjelper vi kundene våre med å redusere miljø- og klimaavtrykket sitt. Som en del av vårt bærekraftsarbeid, har Elis-konsernet satt ambisiøse klimamål som ble godkjent av Science Based Targets-initiativet (SBTi) i 2023.

Ved å få klimamålene våre godkjent som Science Based Targets, får vi en bekreftelse på at målene er relevante og i tråd med Parisavtalens mål om å begrense jordens oppvarming til maksimalt 1,5°C sammenlignet med førindustriell tid for Scope 1 og 2, samt langt under 2°C for Scope 3. SBTi er et bredt samarbeid mellom FNs Global Compact, World Resources Institute (WRI), Carbon Disclosure Project (CDP) og World Wildlife Fund for Nature (WWF).

I Elis-konsernet har vi forpliktet oss til å redusere CO₂-utslipp og bidra til å begrense den globale oppvarmingen gjennom:

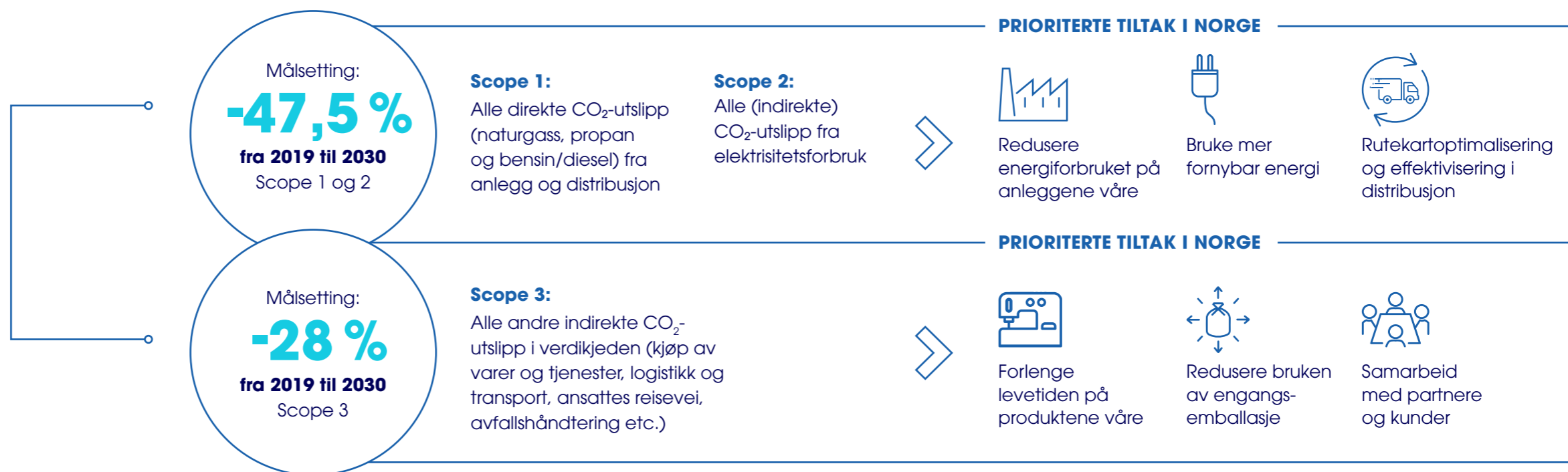
- Å redusere utslipp i Scope 1 og 2 med 47,5 prosent mellom 2019 og 2030
- Å redusere utslipp i Scope 3 med 28 prosent mellom 2019 og 2030

For Norge: I 2025 har vi jobbet med videre tiltak for å redusere våre klimagassutslipp. Nedenfor finner du en oversikt over noe av det vi skal jobbe med mot 2030.






SBTi GODKJENT

Våre mål er godkjent av gullstandarden for klimamålsetninger Science Based Target initiative



BÆREKRAFTSSTRATEGIEN 2020-2025

I 2025 avsluttet vi vår første bærekraftsstrategi. Den inneholdt en rekke målsettinger for konsernet, som Elis Norge også bidro til. Under finner du målene i pilarene og resultatene vi fikk.

PILAR	FORPLIKTELSE, OVERORDNET MULIGHET OG UTFORDRING	FELLES MÅL FOR ELIS KONSERN INNEN 2025	STATUS KONSERN	STATUS FOR 2025 NORGE	MER INFORMASJON
 <p>Sirkularitet og gjenbruk for å minske påvirkningen på planeten</p>	Redusere vårt energiforbruk	Forbedre energieffektiviteten per vasket kg med 35 %	27 % forbedring fra 2010	26 % forbedring fra 2019	Side 17
		Øke antall kjøretøy som kjører på fornybart drivstoff	821 - økt fra 134 i 2020	42,5 % elvarebiler 53 % elbiler	Side 19
		Redusere vannforbruket per kg tekstiler vasket med 50 %	49 % forbedring fra 2010	24 % forbedring fra 2019	Side 17
	Videreutvikle sirkularitet, samt redusere og effektivt håndtere vårt avfall	Gjenbruke eller resirkulere 80 % av våre kasserte tekstiler	71,5 %	84 %	Side 21
		Øke andelen gjenbrukte plagg med 18% i konsern. Norge: Gjenbruke mer enn 40% fra lager/ Gjenbruksbanken	20 % økning	42 % <small>(I Norge måler vi % vi plukker fra lager, ikke økning)</small>	Side 13
		Minimum 80 % av omsetning kommer fra "produkt som en tjeneste" - utleiemodellen	87 %	90 %	Side 7
	Videreutvikle økodesign av våre produkter og tjenester	Tilby minst én kolleksjon med et mer bærekraftig alternativ i hver produktfamilie	61 %	Som konsern	Side 13
 <p>Styrke våre medarbeidere og støtte deres utvikling</p>	Sikre trygge arbeidsplasser, fysisk og psykisk	Redusere antall skader (smt. antall timer arbeidet) som fører til fravær med 50 %	-37 %	Ulykkesrate: 4,8 Mål: Under 4,5	Side 29
	Fremme mangfold, og sikre like muligheter for alle	Minimum 40 % av våre ledere skal være kvinner	36 %	41 %	Side 31
		Andelen svar fra ansatte i medarbeider-undersøkelsen som trives godt skal være mer enn 70 %	72 %	70 %	Side 33
	Verdsette våre ansatte og sikre et godt arbeidsmiljø	Utvide vårt «Chevron», et belønningsprogram for ansatte, til mer enn 360 personer	363 personer	6 personer	
 <p>Være en positiv bidragsyter i samfunnet</p>	Bidra i lokalsamfunnet og støtte de sakene som betyr noe for oss	Tredoble antall i Elis Foundation utdanningsprogrammet - konsern	95 studenter	Som konsern	
	Jobbe ansvarlig og etisk i verdikjeden	Mer enn 95 % av alle leverandører skal vurderes etter bærekraftskriterier	96 %	Som konsern	Side 39

På vei
 Delvis oppnådd
 Oppnådd



Videre bygge sirkularitet og gjenbruk, være ledende innen operasjonell drift og partnerskap for å redusere vår påvirkning på planeten



Klima og energi

- Redusere våres absolutte Scope 1 og 2 utslipp med **47,5%** mellom 2019 og 2030
- Redusere våres absolutte Scope 3 utslipp med **28%** mellom 2019 og 2030
- Forbedre energieffektiviteten i våre vaskerier med **25%** mellom 2018 og 2030*
- Oppnå at minst **15%** av vår logistikflåte kjører på fornybar drivstoff i 2030



Sirkulære produkter

- Øke gjenbruksraten på plagg med **30%** mellom 2018 og 2030
- Opprettholde minst **80%** av vår omsetning er basert på utleie og tjenester
- Sikre at **100%** av våre egne kolleksjoner gjennomgår en formalisert øko-design prosess under etablering av nytt



Ansvarlig ressursbruk

- Redusere vannforbruket pr leveret kg med **30%** i våre europeiske vaskerier mellom 2018 og 2030
- Gjenbruke eller resirkulere **80%** av våre kasserte tekstiler i 2030

*Eksklusiv Brasil.

Støtte våre medarbeideres utvikling og fremme et sikkert og inkluderende arbeidsmiljø



HMS og trivsel

- Redusere frekvensen for ulykker med **30%** mellom 2024 og 2030
- Redusere sykefraværet med **10%**, ved å fremme en kultur for sikkerhet, forebygging, engasjement og ansvarlighet, fra 2024 til 2030
- Sikte mot **75%** medarbeidertilfredshet i 2030



Mangfold, likestilling og inkludering

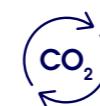
- Sikte mot **30%** kvinner i konsernledelsen i 2030
- Jobbe for **42%** andel kvinner i lederstillinger i 2030
- Opprettholde kjønnsbalansen i støtte- og ledelsesfunksjoner hvert år



Kompetanse og karriereutvikling

- Sikre at **60%** av våre medarbeidere deltar i minst én trening i året innen 2030

Gjøre en positiv forskjell for alle våre interessenter



Positiv verdi for kunder

- Hjelp våre kunder med å unngå **3,2 millioner tonn CO₂e** utslipp innen 2030, gjennom våre sirkulære tjenester



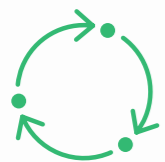
Ansvarlig leverandørkjede og etisk forretningspraksis

- Sikre at minst **95%** av våre direkte innkjøp har gjennomgått en vurdering etter bærekraftskriterier innen de tre siste årene



Lokalsamfunnet

- Støtte **500 unge talenter** i våre lokalsamfunn, gjennom Elis Foundation innen 2030



PILAR 1

MILJØET: SIRKULARITET OG GJENBRUK

- **PRODUKTER OG TJENESTER**
- **VASKERI**
- **DISTRIBUSJON**
- **AVFALL OG RESIRKULERING**
- **KLIMAREGNSKAP**



ØKE ANTALL ELEKTRISKE
BILER OG VANER

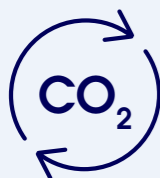


2025

42,5 %

Mål: Mer enn 30 %

REDUSERE KLIMAFOTAVTRYKKET
PER KG VASKET



2025

-25 %

Mål: -35 %

GJENBRUK AV PLAGG FRA
GJENBRUKSBANKEN (LAGER)



2025

42 %

Mål: Mer enn 40 %



MILJØET: SIRKULARITET OG GJENBRUK

Vår forretningsmodell for gjenbruk er en mer bærekraftig løsning for å håndtere de miljø- og klimautfordringene verden står overfor. Dette er primært ved å redusere bruken av naturressurser i produksjon, og holde produkter lenger i bruk.

Gjennom å sette ombruk, reparasjoner, vedlikehold og gjenbruk i system, fremmer vi flerbruk fremfor engangsbruk. For å kunne tilby tjenestene våre, må vi kjøpe produkter, og alle produkter har et fotavtrykk. Målet er at et sirkulært tankesett skal redusere dette fotavtrykket så mye som mulig.

I tekstilbransjen er fotavtrykket størst i produksjonen av tekstiler, fra utvinning av råvarer, produksjon av metervare og sammenstilling av plaggene. Gjennom å kjøpe og eie varene vi leier ut, vil vi alltid ha et miljø- og klimafotavtrykk. Vi arbeider hver dag med å øke gjenbruk og sirkularitet i vår tjeneste og drift, og dermed redusere vår totale påvirkning på naturen.

PRODUKTER OG TJENESTER

PRODUKTER SOM VARER OG MER BÆREKRAFTIGE MATERIALVALG

Produktkjøp står for den største delen av vårt totale miljøavtrykk, og for mer enn 50 prosent av våre indirekte klimagassutslipp (Scope 3). Derfor er det mest bærekraftige innkjøpet, det innkjøpet vi ikke gjør – og heller bruker det vi allerede har. Når vi først handler, skal vi sørge for at innkjøpene gjøres smart og har så lavt fotavtrykk som mulig.

Elis sin gjenbruksmodell sørger for å gi fordel ved å leie, fremfor å eie. Grundig kunde-forståelse hjelper oss med å begrense våre innkjøp og legge til rette for at kunden kan ta bærekraftige valg.

For oss som driver med vask, vedlikehold og utleie av tekstiler og produkter, er det viktig at alt behandles så smart, effektivt og skånsomt som mulig. Alle steg i et produkts liv, må vurderes på korrekt måte allerede fra design og innkjøp. Gjennom arbeid med økodesign, reduserer vi ytterligere miljømessige og sosiale påvirkninger av våre produkter.

VÅR TILNÆRMING



Utvikle økodesign for våre produkter og tjenester så vi kan støtte våre kunder på deres bærekraftsreise og bidra til at de når sine mål.



Redusere bruken av engangsemballasje til våre kunder og aktivt bidra til at vi går vekk fra "bruk og kast"-samfunnet.

MÅL

2025

100 %

av produktfamilier med minst én mer bærekraftig kolleksjon

2025

40 %*

Mer enn av plagg som settes inn hos kunder skal komme fra Gjenbruksbanken

61 %

av våre produktfamilier har minst ett mer bærekraftig produktalternativ

42 %

av plaggene til kunden kom fra Gjenbruksbanken (lager)

*Eget norsk mål.
Konsernmål: 18 prosent forbedring.



! ? DILEMMA

Økte andelen produkter som er fremstilt på en mer bærekraftig måte?

Vi vet at produkters miljøavtrykk hovedsakelig ligger i **produksjonsfasen**. Hvordan balanserer vi ønsket om produkter som er fremstilt på en mer bærekraftig måte, og som samtidig skal tåle industriell vask, utvikles for å repareres og bestå av tekstiler som lever lengst mulig?

Materialvalg og økodesign

Valg av materialer er nøkkelen til å redusere plaggets påvirkning på miljøet og sikre lenger levetid, vedlikehold og reparasjonsmulighet. Fordelen med en gjenbruksmodell er at produkter kjøpes inn med mål om å vare så lenge som mulig. Jo færre plagg som må bestilles på grunn av slitasje eller at de blir ødelagt, jo bedre. Jo flere matter vi kan reparere, jo færre trenger vi å kjøpe. Produkter som er lenger i sirkulasjon, får lavere fotavtrykk. Alle faser av produktets livssyklus må vurderes. Både design, innkjøp, bruk og etter endt bruk.

Gjennom økodesign utvikler vi produkter med lavere miljøvirkning, i tillegg bruker vi sertifiserte materialer og produkter. Slik kan vi dokumentere og sammenligne våre tjenester med produkter i en «bruk og kast»-modell, som gjennom vår hygienedispenser Phoenix med resirkulert plast eller vår livsløpsanalyse på arbeidstøy.

Gjenbruksbanken

De aller mest bærekraftige innkjøpene er innkjøpene vi ikke gjør. Derfor har vi vår Gjenbruksbank på alle anlegg, som reduserer behovet for å kjøpe nytt ved å sette plaggdeling og gjenbruk i et større system. Om et plagg tas ut av bruk mens det fortsatt har levetid igjen – for eksempel om brukeren av plagget slutter eller trenger ny størrelse – sendes plagget til Gjenbruksbanken. Der kan det ligge frem til det blir tatt i bruk av en annen.

Målet vårt er at minst 40 prosent av alle plagg vi setter inn i sirkulasjon hos kundene våre skal plukkes fra Gjenbruksbanken, slik at vi reduserer miljøavtrykket fra innkjøp. Etter at vi begynte å måle og rapportere på dette i 2022, har vi gått fra 31 prosent til 42 prosent i 2025.

Alle våre anlegg har systemer som sørger for reparasjoner av tekstiler som sikrer plaggene lenger levetid, og dermed reduserer miljøfotavtrykket. Antall reparasjoner har gått opp med mer enn 50 prosent fra 2024.



NØKKELTALL

KPI	BENEVNING	2025	2024	2023
Andel produktfamilie med bærekraftig alternativ	Prosent	61 %	60 %	58 %
Antall matter reparert	Antall	1 596	1 858	2 516
Antall reparaasjoner arbeidstøy	Antall	5 548	3 640	2 810
Andel plagg plukket fra Gjenbruksbanken	Prosent	42 %	42 %	36 %

PHOENIX LINE

Velger du Phoenix-dispensere, reduseres produksjon av ny plast med 92 prosent og den totale miljømessige påvirkningen reduseres med 30 prosent.

Vår nyeste produktserie innen hygiene, Phoenix, er laget av 85 prosent resirkulert plast (ABS-plast, Akrylonitrilbutadienstyren). I forbindelse med lanseringen gjennomførte vi en livssyklusanalyse (LCA) som sammenligner miljøavtrykket ved å bruke resirkulert plast i stedet for jomfruelig plast i produksjonen av produktene.

Resultatet viser at ved å bruke resirkulerte materialer gir det en miljøgevinst på opp 30 prosent mot standard plastdispensere.

TILBUD TIL MARKEDET OG KUNDETILFREDSHET

Produktene vi leier ut står for det største fotavtrykket vårt, både når det kommer til miljøet og menneskene som jobber i verdikjeden. Vi jobber med å sette etterspurte produkter på markedet, samtidig som vi utvikler produkter med lavest mulig fotavtrykk. Dette anser vi som en viktig del av samfunnsansvaret vårt.

Målet er at kundene våre opplever at tjenestene våre er basert på profesjonalitet, ansvar, integritet og respekt.

Vårt løfte til kundene er:

- Sikre at tjenesten som blir gitt er tilfredsstillende
- Levere en tjeneste som møter kundens forventninger
- Gi lokal og personlig kundeoppfølging
- Sikre forutsigbar og tilgjengelig kundeservice
- Er proaktiv og løsningsorientert

PRODUKTEKSEMPEL MATTER



Lang levetid er en grunnpilar for produktutvikling. Matter som varer lenge, reduserer behovet for hyppig utskifting og bidrar til lavere samlet ressursbruk og utslipp over tid. Samtidig skal vi utvikle oss når det gjelder fotavtrykket til materialene i produktet, fordi vi vet at vårt største klimaavtrykk oppstår i produksjonen av våre produkter.

Fra 2025 hadde alle matter i vårt standard mattenesortiment resirkulerte materialer. I dag består 86 prosent av våre nyinnkjøpte tekstilmatter av 100 prosent resirkulert polyester og bomull. Av disse har 100 prosent av mattene en gummibakside som inneholder 34 prosent resirkulert materiale. Ved å erstatte jomfruelige råvarer med resirkulerte alternativer, reduserer vi både

råvareuttak og klimagassutslipp – uten å gå på kompromiss med kvalitet, funksjon eller slitestyrke.

Vårt bærekraftsarbeid handler om å angripe utfordringen fra flere kanter. På den ene siden utvikler vi produkter med høy kvalitet og robust konstruksjon som sikrer lang levetid i krevende miljøer. På den andre siden arbeider vi målrettet med materialvalg for å redusere fotavtrykket allerede i produksjonsfasen.

Vi stiller strenge krav til at økt bruk av resirkulerte materialer alltid skal gå hånd i hånd med like god ytelse og holdbarhet som våre kunder forventer. Slik skaper vi matter som ikke bare beskytter inngangspartier – men også bidrar til en mer sirkulær og ansvarlig ressursbruk.



LEIE AV TEKSTILER REDUSERER VÅR OG KUNDENS MILJØPÅVIRKNING

I 2025 publiserte vi en livsløpsanalyse for arbeidstøy som dokumenterer fordelene med en forretningsmodell basert på utleie over kjøp - også for kunden. En ekstern part vurderte vår gjenbruksmodell mot kjøp og vask, enten hjemme eller på vaskeri. Analysen, som er basert på vitenskapelig metode, viser:

Hva er livssyklusanalyse (LCA)?

- Er en standardisert metode (ISO 14040 + ISO 14044)
- Vurderer den miljømessige påvirkningen av et produkt eller en tjeneste over en hel verdikjede, som:
 - Vann
 - Forurensning
 - Klimagasser
- Vurderer alle aspekter gjennom hele livsløpet - fra råvare til avfall

Fordeler for våre kunder og partnere

- Valgene som kunden tar kan dokumenteres at er bedre for miljøet
- Det gir kunden en mulighet til å redusere eget miljøavtrykk

Miljøkalkulator

Vi vil du sjekke hvordan vår utleiemodell kan redusere ditt miljøfotavtrykk? Da kan du regne det ut i vår miljøkalkulator på nett! [Trykk her](#)

[Se video her](#)



LIVSLØPSANALYSE (LCA) AV ARBEIDSTØY

VISER AT NÅR VI SAMMENLIGNER



UTLEIE

VS.



HJEMMEVASK

SPARER DU, VED BRUK AV ELIS:

35 %

Klimagassutslipp

60 %

Vann

60 %

Tekstilavfall

VASKERI: PRODUKSJON

All fysisk produksjon har et fotavtrykk. I vaskerierne våre står bruken av vann, energi og kjemikalier sentralt når vi jobber med å redusere avtrykket og bruke ressursene på en mest mulig effektiv måte.

MÅL



Valg av riktig vaskeprogram til de ulike tekstilkategoriene, riktig fyllingsgrad på maskinene, riktig temperatur og riktig tørkeprogram er aktiviteter som sikrer at vi unngår unødvendig slitasje på produktene. Alle anleggene har egne mål og planer for hvordan de skal redusere forbruket av energi, kjemikalier, vann og strøm. Dette overvåkes nøye daglig slik at eventuelle avvik raskt fanges opp og vi sikrer kontinuerlig forbedring.

Energi

Et vaskeri bruker hovedsakelig gass for å varme opp vann til vaskeprosessen og til tørking

VÅR TILNÆRMING



Videreutvikle vår sirkulære tankegang rundt produkt, tjenester og drift



Overføre vår ressursutnyttelse og klimaløsninger til kundene våre



Forbedre driften vår, slik at vi forlenger levetiden til produktene våre og holder produktene lenger i bruk, i samarbeid med kunder og brukere



HVORDAN KAN ADFERD FORLENGE TEKSTILERS LEVETID?

Nudge lab

Sammen med selskapet Nudgelab som er eksperter på adferd og små grep som kan dulte* oss som enkeltmennesker og kollektivt til en mer ønsket aktivitet, fikk vi penger av Handelens Miljøfond for å analysere verdikjeden vår. Vi stilte oss spørsmålet: Hvilke valg tar vi og våre kunder i løpet av en dag og en uke som påvirker hvor lenge plaggene lever? Får vi plaggene våre til å vare lenger, reduserer vi miljøavtrykket per plagg vi har i sirkulasjon.

I slutten av 2025, etter måneder med vurdering og analyse, satte vi i gang eksperimenter hos en av kundene våre og hos oss. Dette er et innovativt og engasjerende prosjekt som vi gleder oss til å studere fruktene av når vi avslutter prosjektet i 2026.

*Nudging, eller «dulting» som det gjerne kalles på norsk, er i denne sammenheng små, gjerne umerkelige virkemidler som har til hensikt å påvirke atferd til en mer ønsket måte.

av tekstiler. I tillegg brukes det elektrisitet i Elis sine anlegg. Å redusere energiforbruket på alle anlegg og bruke mer fornybar energi er to prioriterte tiltak i Elis Norges klimaveikart mot 2030. Derfor er det gledelig å se at vi har redusert vårt gassforbruk i 2025, sammenlignet med tidligere år. Det er ønsket at noe av denne reduksjonen fører til økt elektrisitetsforbruk, da dette har lavere klimafotavtrykk, selv om hovedambisjonen er å redusere energiforbruket generelt. Vi ser at energieffektiviseringstiltak fungerer. Dette omfatter små prosjekter, som å bytte til LED-lyspærer og sette opp varmepumper, og mer omfattende prosjekter, som å redusere energibruken i tørking av tekstilene våre. Vi overvåker og rapporterer elektrisitets- og gassforbruk kontinuerlig og følger opp eventuelle avvik fortløpende.

Kjemikalier

Alle våre vaskerier bruker Svanemerket-godkjente vaskemidler. Disse vaskemidlene oppfyller strenge miljø- og helsekrav, som å begrense allergifremkallende stoffer og parfymer. Det er også nulltoleranse for stoffer som er hormonforstyrrende, giftige kjemikalier som påvirker livet i vann, og bruk av mikroplast eller plastfilm. Fem av seks anlegg er i dag sertifisert etter miljømerket Svanen. For å få en slik sertifisering må Elis Norge vise til energieffektiv drift med begren-

sete klimagassutslipp, begrenset vannforbruk og riktig kjemikaliebruk i henhold til krav.

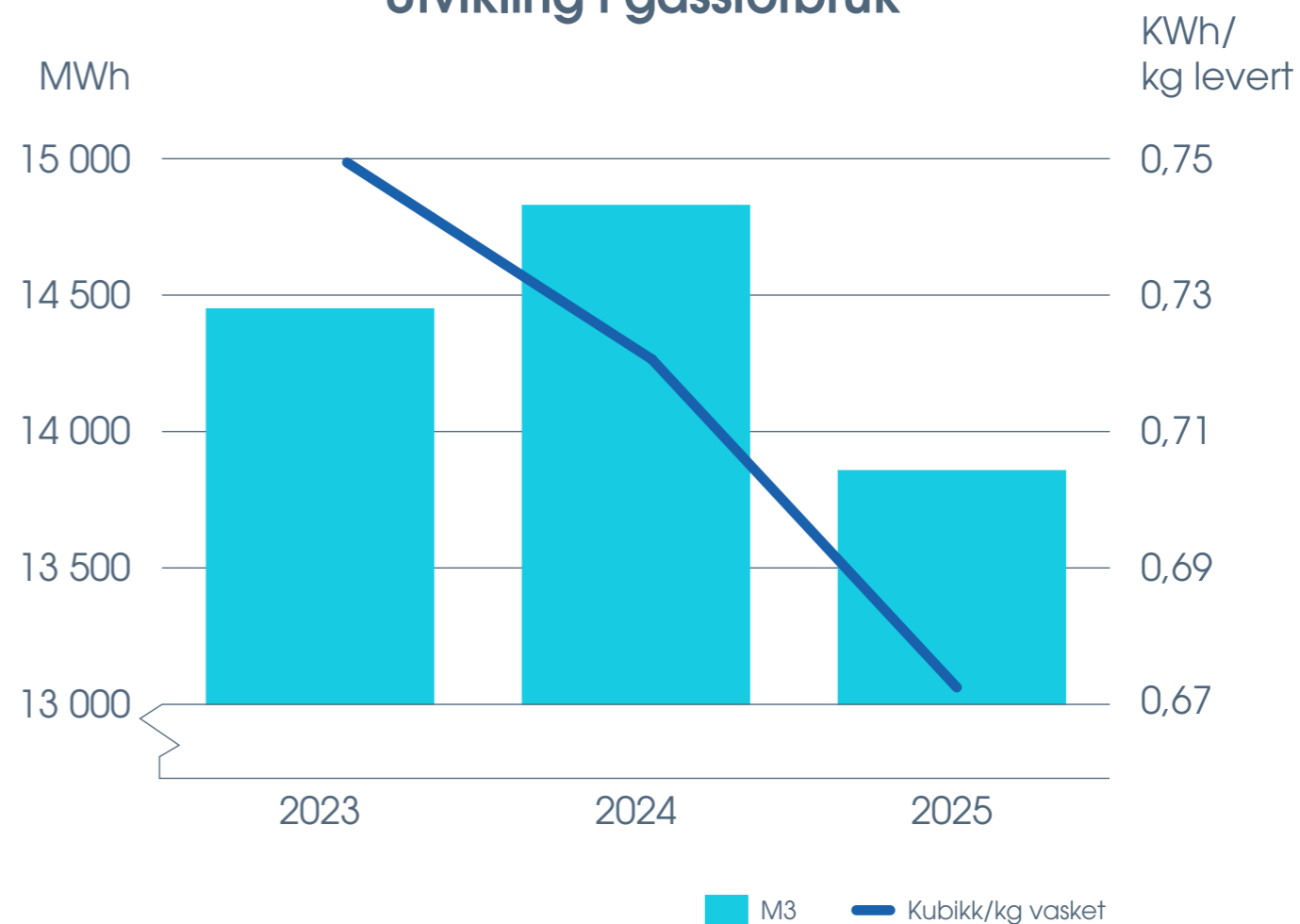
Det var ingen avvikende utslipp til ytre miljøer eller registrerte personskader knyttet til kjemikalier i 2025.

Vann

Vann må til for å vaske tøy, men vi kan hele tiden bli bedre til å redusere forbruket. På flere av våre anlegg har vi innført gjenbruk av vann. Vi bruker vannet som er brukt i tekstilvask, og allerede er oppvarmet, på nytt til mattevask. Dermed reduserer vi både vann og energiforbruk. Alt av avløpsvann blir behandlet før det slipper ut igjen til kommunale nett, slik at det følger gjeldende regler for utslipp og er trygt for naturen og miljøet i nærheten.

I året som har gått har vi sett spesielt på hvor mange plagg vi må vaske om igjen. Vår hypotese er at om vi får en noe høyere andel omvask enn vi har i dag, vasker vi alle plaggene våre mer riktig. Det betyr nemlig at vi er flinkere til å justere vaskeprogram til type plagg og hvor skitne de er når de kommer inn til oss. Derfor har vi jobbet med å øke omvaskprosenten vår i 2025, som gjør at vi overordnet vasker så korrekt som mulig for hva plagget tåler og trenger.

Utvikling i gassforbruk



NØKKELTALL

KPI	BENEVNING	2025	2024	2023
Gass - forbruk	MWh	13 857	14 829	14 450
Gass - intensitet	KWh/kg levert	0,67	0,72	0,75
Elektrisitet - forbruk	MWh	3 495	3 422	3 514
Elektrisitet - intensitet	KWh/kg levert	0,17	0,166	0,168
Vann - forbruk	Kubikk (M3)	113 940	111 153	115 436
Vann - intensitet	M3/kg vasket	5,50	5,40	5,95
Volumer vasket på Svanemerket anlegg	Prosent	96,3 %	96,3 %	96,6 %



DISTRIBUSJON

Sammen med vaskeriene, er distribusjonen av produktene til kunder det området der den direkte miljøpåvirkningen vår er størst. Riktig og optimalisert distribusjon er derfor en nøkkel i gjenbruksmodellen vår og en prioritet for å redusere selskapets miljøpåvirkning.

MÅL

2025

**ØKE ANDEL
BILER**

på fornybart
drivstoff

42,5 %

av varebiler
er elektriske

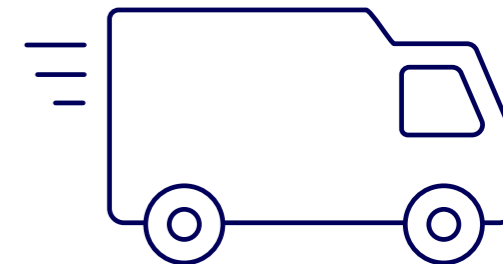
Forutsigbar og punktlig distribusjon er strategisk viktig for Elis Norge. Samtidig gir overgangen til nullutslippsbiler og kontinuerlig oppdatering av rutenettverket gode muligheter for langsiktige kostnadsbesparelser og reduserte klimagassutslipp. Dette er viktig både for Elis og kundene våre.

De viktigste tiltakene for å redusere miljøpåvirkningen av våre distribusjonstjenester er ruteoptimalisering, kursing av miljøkjøring og overgang til en bilflåte som i hovedsak kjører på fornybart drivstoff.

VÅR TILNÆRMING

Redusere vår helhetlige miljøpåvirkning i distribusjon gjennom:

- å oppgradere bilflåten til elektriske biler
- miljøkjøringskurs
- kontinuerlig ruteoptimalisering



Ruteoptimalisering

Vi ønsker en mest mulig kundeorientert distribusjon – noe som også reduserer miljøpåvirkningen fra våre kjøretøy. Dette oppnår vi gjennom oppdatert og optimalisert planlegging av den distribusjonen vi styrer selv. Leveringsadresser og volum endrer seg hele tiden, og det er derfor stor økonomisk og miljømessig verdi i løpende ruteoptimalisering. Målet er så korte avstander som mulig mellom anleggene våre og kunder, og mellom kunder på samme rute. For å systematisere dette har Elis konsern utviklet et spesialisert ruteoptimaliseringsverktøy (GLAD) som ble innført i Norge i 2025.

Elvarebiler og andre kjøretøy på fornybart drivstoff

Å øke andelen elektriske kjøretøy for både distribusjon og annen kjøring er et av de prioriterte tiltakene i vårt klimaveikart. I Norge er det god tilgjengelighet på elektriske kjøretøy, samt at norsk elektrisitet – og dermed energien bilene lades med – er basert på vannkraft. Først startet vi med elvarebiler som leverer til våre kunder. Andelen elvarebiler øker for hvert år, og har økt fra 35 prosent i 2023 til 42.5 prosent i 2025, samtidig som antall varebiler er stabilt. Fra 2024 har elbiler blitt foretrukket bil for salgsapparat og andre som har behov for personbil i jobbsammenheng.

Dette har gitt klar effekt, hvor andelen elbiler har økt fra 11 prosent i 2023 til 53 prosent i 2025.

I år har vi åpnet en ny distribusjonshub i Drammen, for å være nærmere kundene våre i regionen. Det betyr at vi kan øke bruken av elvarebiler rundt Drammen. Disse vil kjøre færre antall kilometer, fordi de ikke må starte dagen fra Skien.

Miljøkjøring

Alle sjåførere gjennomfører opplæring og jevnlig oppfriskning i miljøøkonomisk kjøring. Kurset gir kunnskap om våre tiltak og hva det kan bety for miljøet og økonomien for bedriften. Hensikten er at sjåførene lærer hvordan de kan redusere drivstofforbruket sitt og samtidig forebygge og redusere slitasje og skadefrekvens på bilene. Sjåførene skal kurses i dette jevnlig, og målsetningen er at det skjer minimum annenhvert år.



I 2025 reduserte vi vårt klimafotavtrykk med 14 % i distribusjon, fra 2024

NØKKELTALL

KPI	BENEVNING	2025	2024	2023
Antall biler – varebiler og personbiler*	Antall	207	225	191
Andel elektriske varebiler*	Prosent	42,5 %	35 %	29 %
Andel elektriske personbiler*	Prosent	53 %	27 %	11 %

*antallet er biler vi hadde i vår bilflåte per 31.12.25.



! ? DILEMMA

Forutsigbar levering og innfasing av lavutslippsbiler

Vi har som mål å ha en bilflåte med så lav miljøpåvirkning som mulig, samtidig som leveransen leveres i samsvar med kundens krav til leveransetidspunkt. Hvordan kan vi sikre en logistikk med lavest mulig miljøbelastning, samtidig som vi sikrer forutsigbare leveranser i hele Norge? Mange av rutene våre kan nås med elvarebiler i dag, men hva med de som ikke kan det?

AVFALL OG RESIRKULERING

I vårt avfallsarbeid jobber vi etter avfallsprinsippene om å unngå, redusere og resirkulere. Derfor vil vi alltid søke å unngå å skape avfall først, ved å handle slik at vi ikke gjør unødvendige innkjøp. Når avfall først oppstår, har vi etablert en retningslinje som skal gjøre det enkelt å sortere i riktige avfallsstrømmer, slik at resirkuleringsgraden blir så høy som mulig for alle avfallstyper.

MÅL

2025

80 %

av tekstiler skal gjenbrukes eller resirkuleres

84 %

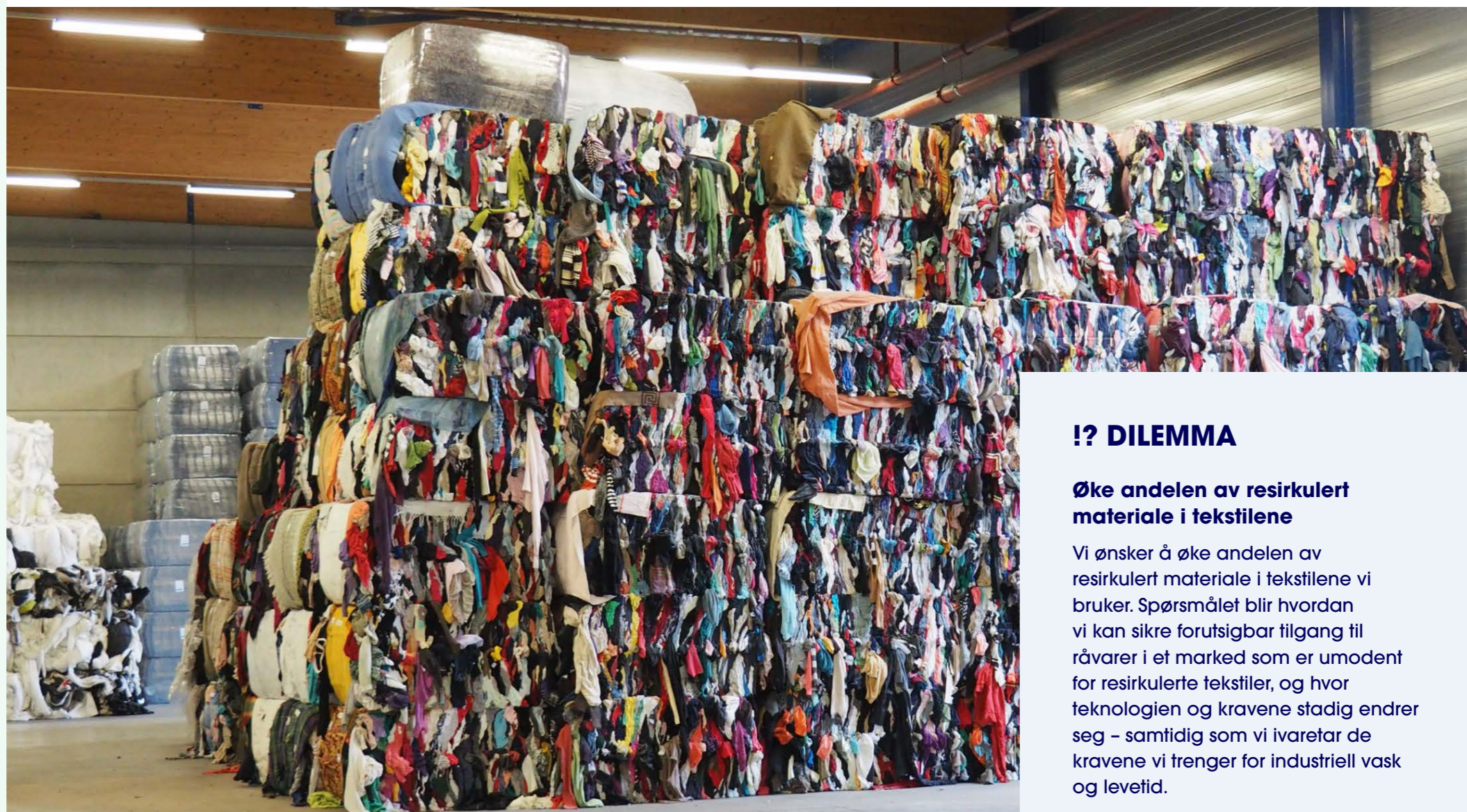
av kasserte tekstiler resirkulert

For at gjenbruksmodellen til Elis skal fungere best mulig etter prinsippene i en sirkulær økonomi, trenger vi gode avfalls- og resirkuleringsløsninger for de produktene vi setter på markedet, sammen med emballasje og annet avfall som kommer som et resultat av vår aktivitet. I klimaveikartet frem mot 2030 har vi forpliktet oss til å redusere alle avfallsstrømmer, med spesielt fokus på engangsprodukter, emballasje og tekstiler.

Avfallet Elis produserer kan hovedsakelig deles inn i to kategorier: Avfall som kan knyttes til

VÅR TILNÆRMING

Unngå at produktene våre blir avfall, gjennom å unngå innkjøp, forlenge levetid (redusere) og resirkulere.



! ? DILEMMA

Øke andelen av resirkulert materiale i tekstilene

Vi ønsker å øke andelen av resirkulert materiale i tekstilene vi bruker. Spørsmålet blir hvordan vi kan sikre forutsigbar tilgang til råvarer i et marked som er umodent for resirkulerte tekstiler, og hvor teknologien og kravene stadig endrer seg – samtidig som vi ivaretar de kravene vi trenger for industriell vask og levetid.

våre produkter og tjenester, og avfall som kommer fra selve driften på anlegg og kontorer. Hoveddelen av avfallet vårt er ufarlig avfall (Mer enn 87 prosent). De resterende fire prosentene er for eksempel elektrisk avfall og batterier.

Målet er å redusere alt avfall vi bidrar til å produsere, ved å standardisere avfallshåndteringen, ha tydelige retningslinjer for hvordan avfall skal sorteres, samt jobbe med de største avfallsstrømmene våre – produkter og emballasje.

Tekstiler og matter

Resirkulering av tekstiler har vært et tema for diskusjon de siste årene, kanskje spesielt siden det i januar 2025 kom nasjonale lovkrav om gjenbruk og avfallshåndtering av tekstiler. Resirkulering av tekstiler er fortsatt en umoden bransje, og under 2 prosent av tekstiler i Europa blir i dag resirkulert. Vi ønsker å støtte utviklingen i markedet, både som leverandør av ødelagte tekstiler og som kjøper av resirkulert materiale. Samtidig er det utfordrende at kravene til hva som kan resirkuleres stadig endres. Derfor er vi avhengig

AVFALLSHIERARKIET



Unngå

Vi unngår produksjon av nye produkter ved å sikre lang levetid av produktene våre gjennom kontrollert vask og reparasjoner. Alle våre anlegg kan reparere både plagg og matter. Elis konsern har også en egen reparasjonstjeneste for matter. En beregning gjort i Elis Danmark viser at reparasjoner gjennomsnittlig forlenger levetiden til matten med 2 år.

Redusere

Vi velger materialer som skal vare og introduserer materialer som har lavere miljøfotavtrykk i produksjon av produktet. Gjenbruksmodellen vår skal sikre at vi legger til rette for at produktene våre brukes igjen, og igjen, og igjen. Slik minimerer vi behovet til våre kunder for "bruk og kast", og fotavtrykket til hvert plagg reduseres. Vi skal etterstrebe alternativer til engangsemballasjen som i dag beskytter produktene i distribusjon. Vi bruker få engangsprodukter i dag, og ser hele tiden etter å redusere det som gjenstår.

Resirkulere

Resirkulering av produkter bidrar til å redusere produksjon av nye materialer. Når tekstilene våre ikke lenger kan brukes, gjenoppstår de som komposittplater, møbler, isolasjon eller nye plagg. Alle anlegg i Elis Norge resirkulerer i dag arbeidstøy. Aktørene vi samarbeidet med for resirkulering av matter og mopper har i 2025 hatt noen produksjonsproblemer, men vi håper at vi snart kan få på plass en ny samarbeidspartner.



av et tett og forutsigbart samarbeid med våre partnere Rester og Norsk Tekstilgjenvinning. I 2025 har vi også hatt et godt samarbeid med Infinity Recycling i Nederland. I starten av året sendte vi avgårde 17,5 tonn kasserte matter som de resirkulerte til råvare for nye produkter. Dessverre opplevde Infinity noen produksjonsproblemer i siste halvdel av 2025, som gjorde at

sendingene våre måtte pauses. Siden bransjen er så ny, er det sårbart når det kun er få aktører som tester ut slike resirkuleringsprosesser. Vi håper det blir etablert nye aktører, slik at vi kan samarbeide om å lage matter og andre produkter av de mattene vi i dag må kaste.

NØKKELTALL

KPI	BENEVNING	2025	2024	2023
Tekstiler sendt til resirkulering	Tonn	50,5	82	39
Andel tekstiler sendt til resirkulering, av avfall tekstiler	Prosent	84 %	73 %	65 %
Matter sendt til resirkulering	Tonn	17,5	23	0,18

HVORDAN JOBBER VI FOR Å UNNGÅ OVERFORBRUK OG REDUSERE VÅR PÅVIRKNING PÅ PLANETEN?

1 DET MEST BÆREKRAFTIGE INNKJØPET ER INNKJØPET VI IKKE GJØR

Vi vet at vårt største fotavtrykk skjer i innkjøpene av produktene vi leier ut. Hvert innkjøp vi unngår er derfor det mest bærekraftige vi kan gjøre. Gjennom god kundekunnskap og god produktkunnskap, kartlegging og dialog med kunder og leverandører, unngår vi unødvendige innkjøp.

2 PRODUKTER MED LANG VARIGHET ER EN FORDEL I VÅR GJENBRUKSMODELL

Vi tenker hele livsløpet til et plagg eller en matte når vi designer, kjøper og bruker tekstiler og produkter. Vi tester produktet for å sikre lang levetid. Våre kolleksjoner er designet for å kunne repareres, som at det skal være enkelt å bytte glidelås og tilgjengelige reservedeler. Vi velger materialer med så god og lang levetid som mulig, slik at de varer for kunden og for oss. Vi tester plagg med lav miljøpåvirkning i produksjon, gjerne sammen med kunden.

5 NYTT LIV FOR ALLE PRODUKTER

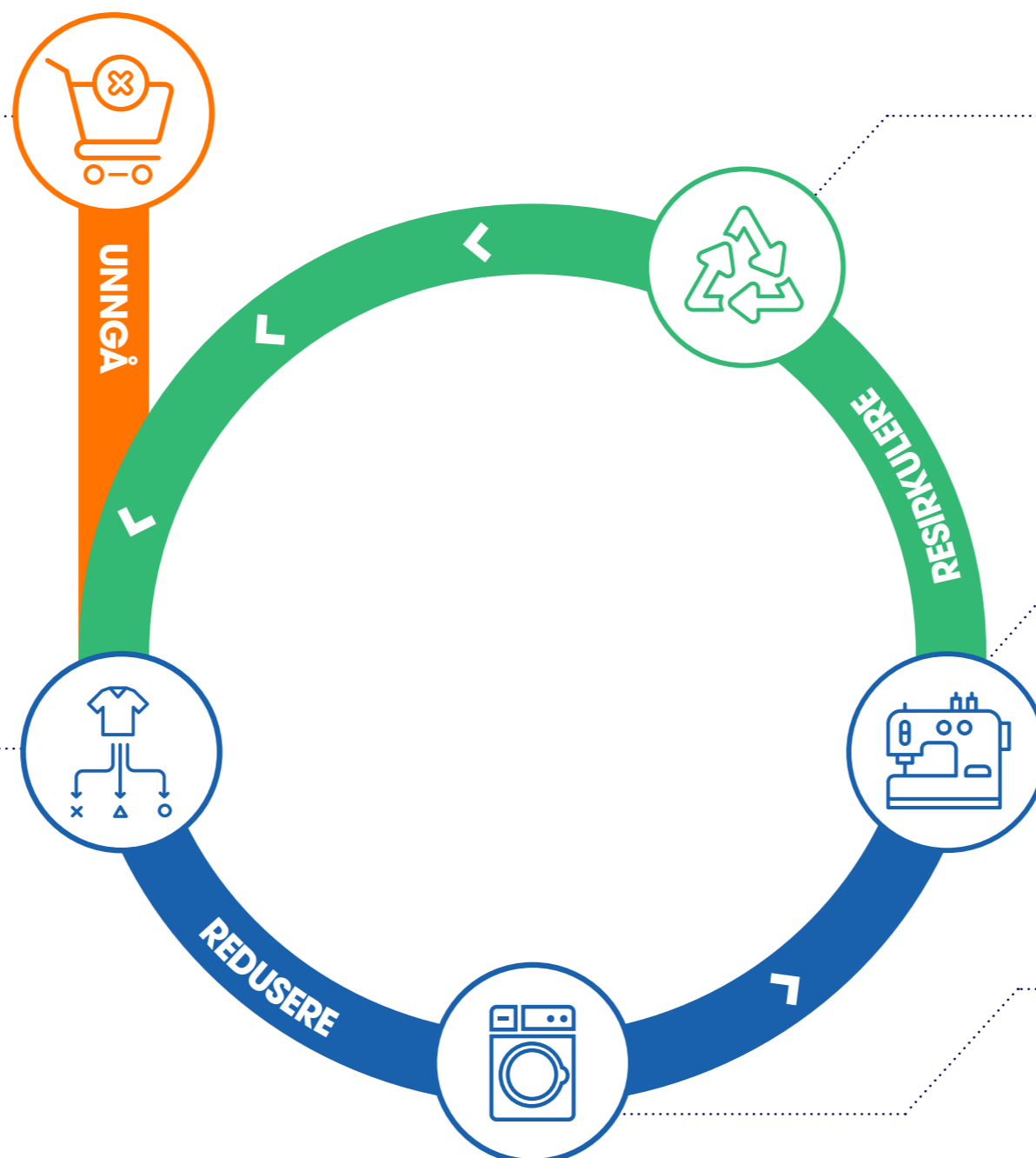
Allt avfall er en ressurs. Når produkter skal pensjoneres, ønsker vi at de resirkuleres. Emballasje og tekstiler sendes i dag til resirkulering. Der det i dag ikke er mulig med gjenvinning, ser vi etter andre løsninger og samarbeid.

4 REPARASJON OG VEDLIKEHOLD FØRST

Plaggene våre hjelper kunden å gjøre jobben sin. Når tekstilet er slitt, fikser vi det, hvis det er mulig. Vi reparerer og tilpasser, og forteller kunden at dette også er mer bærekraftig for dem. Vi reparerer og syr om mattene våre om de har fått en rift, slik at de kan komme tilbake på gulvet. Vi tar vare på dispenserne som kommer fra kunden, skrur dem fra hverandre og bruker delene igjen i andre dispensere.

3 PROSESSENE VÅRE SKAL HA SÅ LAV MILJØPÅVIRKNING SOM MULIG

Det vil alltid være miljøhensyn som skal tas når det gjelder fysisk produksjon og logistikk. Vi behandler produktene våre smart og skånsomt i vask, under vedlikehold og i distribusjon slik at de holder så lenge som mulig. Vi stiller oss hele tiden spørsmål om vi kan optimalisere prosessene våre – i alle ledd av vår verdikjede hvor vi kan påvirke, direkte og indirekte.



KLIMAREGNSKAP

Et tilgjengelig og forståelig klimaregnskap er viktig for å kommunisere fremdrift og effekten av klimatiltakene som settes i gang i en organisasjon. Elis Norge har de siste årene hovedsakelig jobbet med å konkretisere planer og tiltak for anlegg, distribusjon og innkjøp, etter at et helhetlig klimaveikart for konsernet ble annonsert og godkjent i 2023.

HØYDEPUNKTER 2025



28,5 %

forbedret klimagassavtrykk per kg vasket og levert produkt fra 2019



FORBEDRET OG VERIFISERT CO₂ KALKULATOR

– en mulighet for kunder til å beregne sitt klimagassutslipp fra tjenesten vi har levert til dem

HVA ER ELIS SITT KLIMAVEIKART?

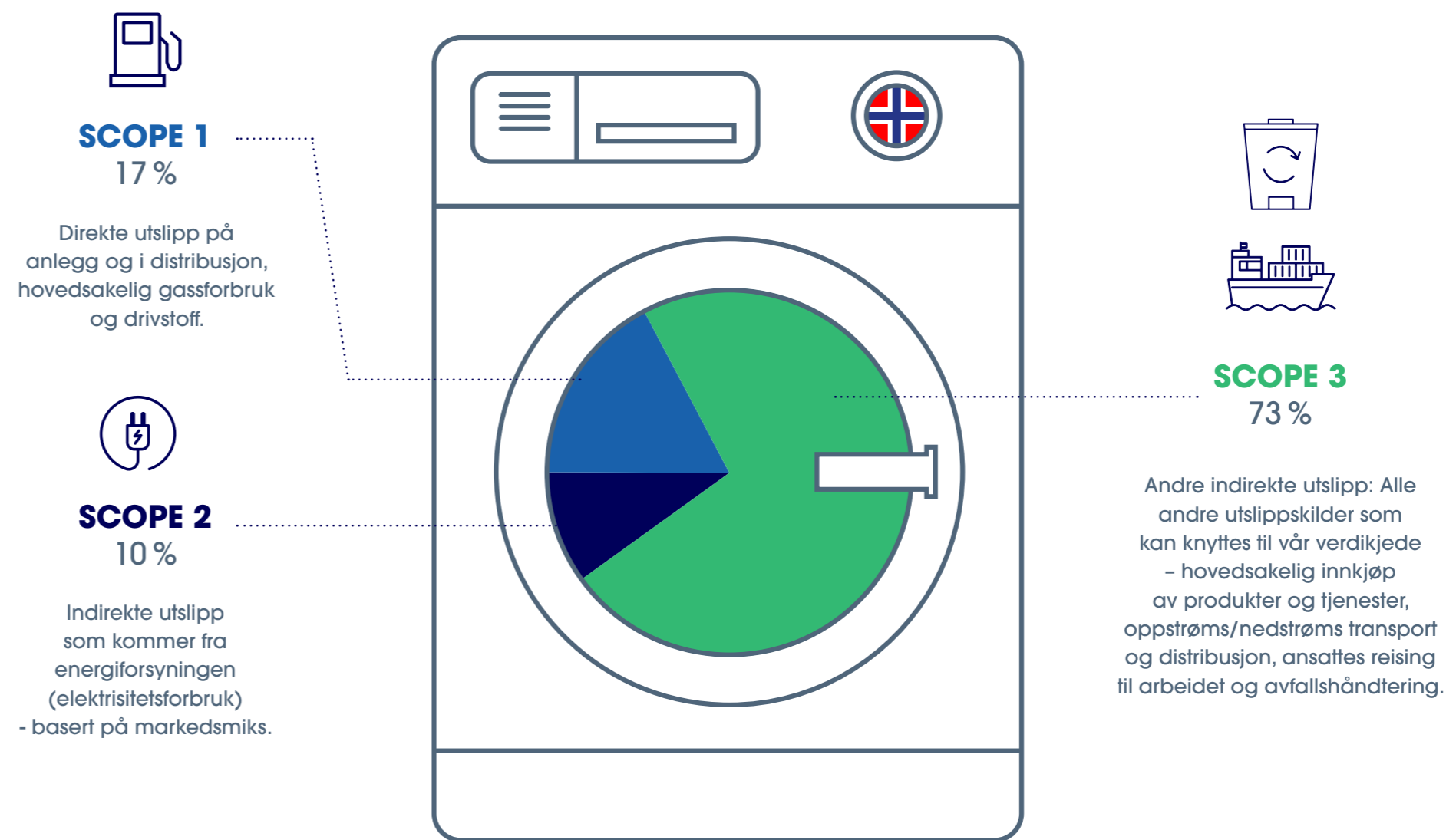
➤ [Klimaveikartet](#)

Vårt klimaregnskap følger GHG-protokollen og verifiseres av konsernets revisorer. Elis Norges Scope 3 er regnet ut fra omsetningen Elis Norge har av omsetningen til konsernet.

Vårt forbruk av gass på anleggene står for rundt 3/4 av vårt direkte utslipp (Scope 1). Energigjenvinning og reduksjon av fossile gass har derfor høy prioritet de neste årene. Å lykkes med dette

vil være avgjørende for at vi skal nå våre ambisjoner i klimaveikartet mot 2030. Distribusjon står for den resterende fjerdedelen av våre direkte utslipp (Scope 1), og kontinuerlig optimalisering av våre leveranser samt endre til fornybart drivstoff er vårt viktigste tiltak for å redusere utslippene knyttet til vår bilflåte. Vi har redusert vårt CO₂-utslipp i logistikk med 14 prosent fra 2024.

Klimagassutslippene som er knyttet til Elis Norges aktiviteter kan hovedsakelig deles opp slik:



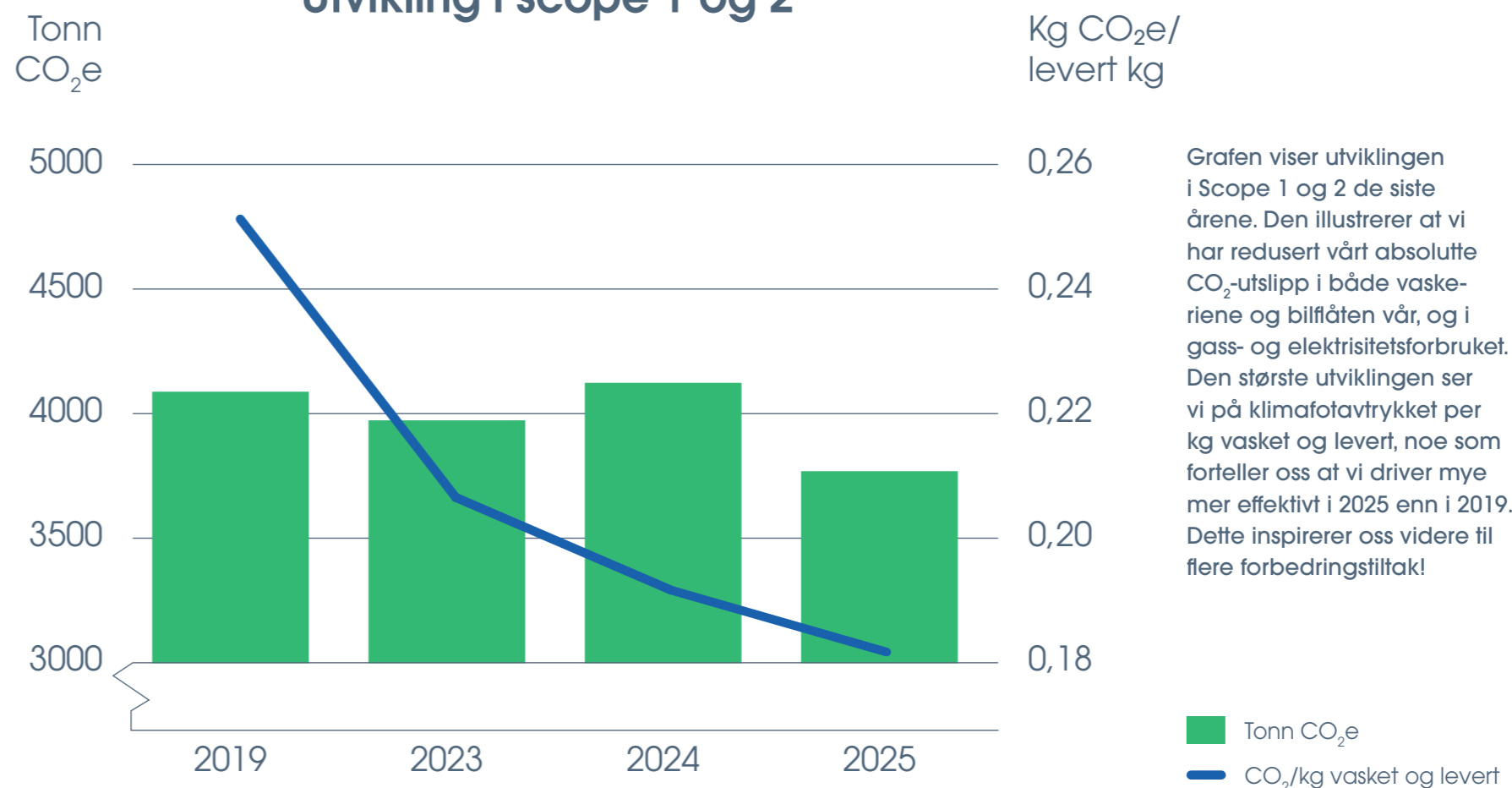
KLIMAREGNSKAP

SCOPE 1 OG 2

Vår målsetning er å redusere våre absolutte klimagassutslipp jamfør det vi hadde i 2019. Og det er det vi årlig måler oss mot. I 2025 reduserte vi våre Scope 1+2-utslipp betydelig fra året før, samt 8 prosent fra referanseåret. Dette gjør vi samtidig som vi har en omsetning på 40 prosent mer i 2025 enn i 2019. Det betyr at vår forbedring per kg vasket og levert, er på hele 28,5 prosent.

Klimaregnskapet viser at ressurs- og energiforbruket vårt, og konkrete tiltak som skal måles, har stor effekt på klimautslippene våre, både i absolutte utslipp og relative forbedringer. Flere tiltak må på plass for at vi skal nå målene våre innen 2030.

Utvikling i scope 1 og 2



Grafen viser utviklingen i Scope 1 og 2 de siste årene. Den illustrerer at vi har redusert vårt absolutte CO₂-utslipp i både vaskeriene og bilflåten vår, og i gass- og elektrisitetsforbruket. Den største utviklingen ser vi på klimafotavtrykket per kg vasket og levert, noe som forteller oss at vi driver mye mer effektivt i 2025 enn i 2019. Dette inspirerer oss videre til flere forbedringstiltak!

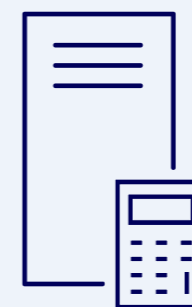


Reduksjon av fotavtrykk med **28,5 %**

Klimakalkulator for våre kunder

I 2024 lanserte vi en CO₂-kalkulator for kundene våre. Klimakalkulatoren gir kundene et tall for klimagassutslipp knyttet til tjenesten vi leverer til dem. Dette kan kunden igjen bruke til egen rapportering av klimafotavtrykk.

Ta kontakt for mer informasjon!



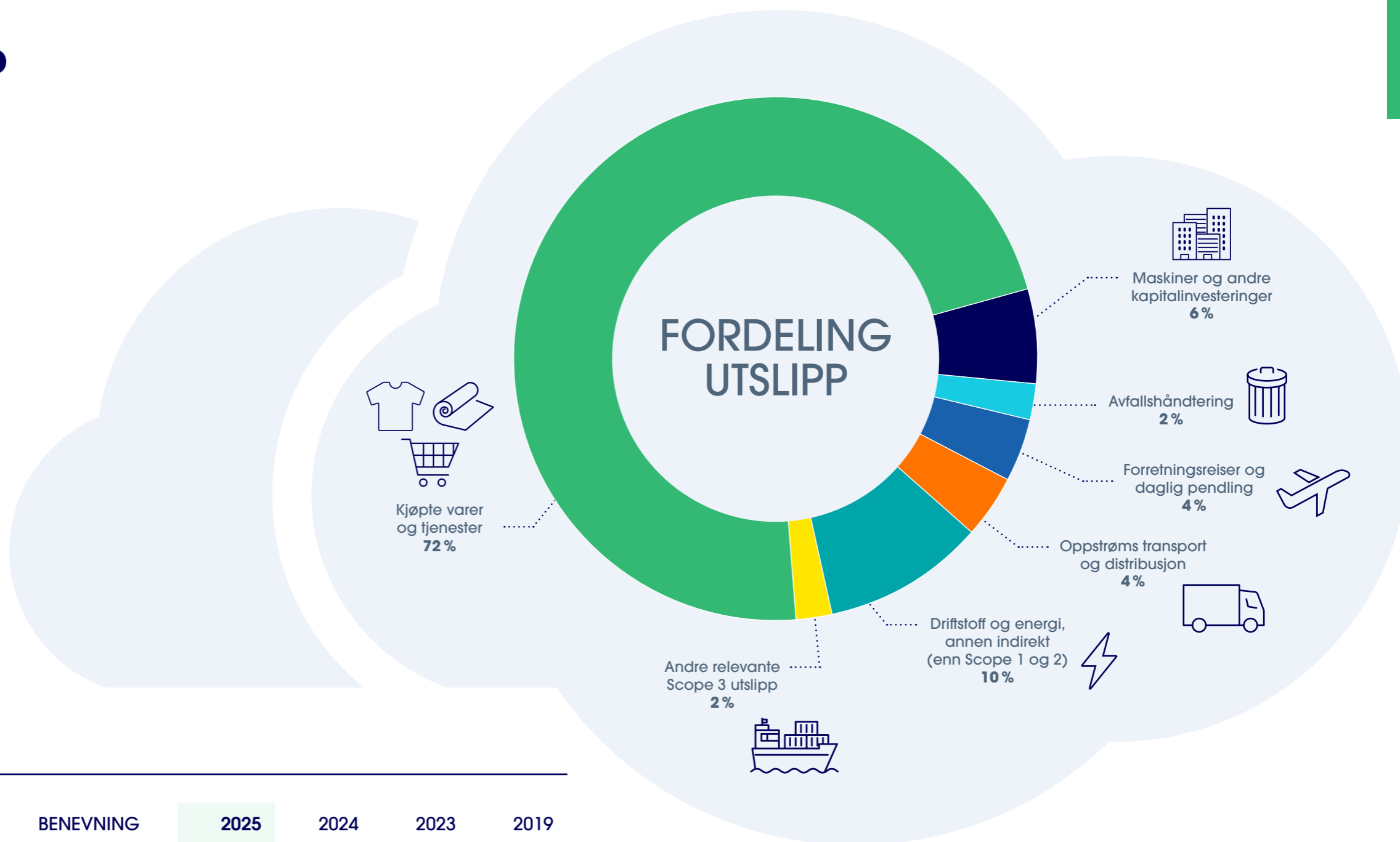
Scope	Utslippstype	Verdi	Enhet
Scope 1 Direkte CO ₂ -utslipp (eks. fra naturgass eller diesel)	Anlegg / Vaskeri	8,09	Tonn CO ₂ eq.
	Distribusjon	3,32	Tonn CO ₂ eq.
	Total	11,41	Tonn CO₂ eq.
Scope 2 Indirekte CO ₂ -utslipp (fra elektrisitet)	Anlegg / Vaskeri	2,84	Tonn CO ₂ eq.
	Distribusjon	0,01	Tonn CO ₂ eq.
	Total	2,85	Tonn CO₂ eq.
Scope 3 Alle andre indirekte CO ₂ -utslipp (eks. tekstilinnkjøp, produkter, transport til oss, reiser til og fra jobb)	Oppstrøms	97,34	Tonn CO ₂ eq.
	Nedstrøms	1,44	Tonn CO ₂ eq.
	Total	98,78	Tonn CO₂ eq.
Totalt CO₂ forbruk		113,04	Tonn CO₂ eq.

KLIMAREGNSKAP

SCOPE 3

Når vi deler opp vårt Scope 3 klimaregnskap, ser vi at, som forventet er det kjøp av tekstiler og produkter som står for den største delen av våre indirekte utslipp. I tillegg er det innkjøp av tjenester, som for eksempel leverandører av vask, bemanningstjenester, og innkjøp av maskiner og emballasje som ligger i kategorien «kjøpte varer og tjenester». Ved siden av dette er våre indirekte utslipp knyttet til oppstrøms distribusjon (4 prosent) og eie av maskiner og andre kapitalinvesteringer (6 prosent) er to store utslippsområder. Indirekte energiforbruk som ikke dekkes av Scope 1 og 2 står for 10 prosent av våre utslipp, som for eksempel er utslipp knyttet til produksjon av gass og olje, bygging av installasjoner for fornybar energi – som solcellepanel eller vannkraft.

Elis Norge sitt Scope 3 utslipp er beregnet ut ifra omsetningen selskapet har, som andel av hele Elis-konsernets omsetning, og dermed vår andel av Scope 3.



NØKKELTALL

KPI	BENEVNING	2025	2024	2023	2019
Konsern: CO ₂ utslipp – absolutt tall Scope 1 og 2 – Utgangspunkt for klimaveikartet	Tonn CO ₂	576 600	604 300	607 100	754 200
Scope 1 - CO ₂ utslipp	Tonn CO ₂	3 745	4 094	3 949	4 015
Scope 2 (sted/lokasjon) - CO ₂ utslipp	Tonn CO ₂	22	28	22	34
Scope 2 (marked) - CO ₂ utslipp	Tonn CO ₂	2 241	2 376	1 809	N/A
Scope 1+2 (sted/lokasjon) - CO ₂ utslipp	Tonn CO ₂	3 767	4 122	3 971	4 086
CO ₂ utslipp – per leverte kg	CO ₂ /kilo levert	0,180	0,200	0,205	0,250
Scope 3* - CO ₂ utslipp	Tonn CO ₂	16 266	22 660	25 800	N/A

*Scope 3 er basert på andelen omsetning Elis Norge har av Elis-konsern.

HURRA!

Elis-konsern reduserte klimagassutslipp med 24 prosent i 2025 sammenlignet med referanseåret 2019, og er på god vei til å nå våre forpliktelser i klimaveikartet! For mer informasjon, [se her](#)



PILAR 2

FOLKA: TRYGT ARBEIDSMILJØ

- HELSE, MILJØ OG SIKKERHET
- MANGFOLD OG LIKE MULIGHETER FOR ALLE
- MENNESKERETTIGHETER OG ANSVARLIG ARBEIDSFORHOLD



ANDEL KVINNER I LEDERSTILLING



2025

41 %

Mål: 40 %

REDUSERT ANTALL SKADER (ULYKKESRATE)



2025

4,8

Mål: 4,5

TRIVSEL PÅ JOBB



2025

70 %

Mål: Mer enn 70 %



FOLKA: TRYGT ARBEIDSMILJØ

Uten fornøyde medarbeidere som lykkes i jobben sin, vil heller ikke Elis som bedrift lykkes. Vi er overbevist om at engasjement og samhold skapes når vi heier på hverandre, og dette er et av bedriftens hovedansvar.

For en bedrift som holder på med fysisk produksjon og logistikk, vil HMS alltid være grunnplanken for å få dette til. Det skal alltid være trygt, både fysisk og mentalt, å gå på jobb hos oss. Alle våre ansatte skal komme hjem like friske som da de dro på jobb.

Utvikling og styrking av retningslinjer, rutiner, gode systemer og opplæringsprogrammer, er hovediltakene for å fremme en sterk HMS-kultur i bedriften. Det er i tillegg et kontinuerlig arbeid å forbedre arbeidsmiljøet, gjennom å sikre tett dialog mellom ledelse og ansatte på alle nivå.

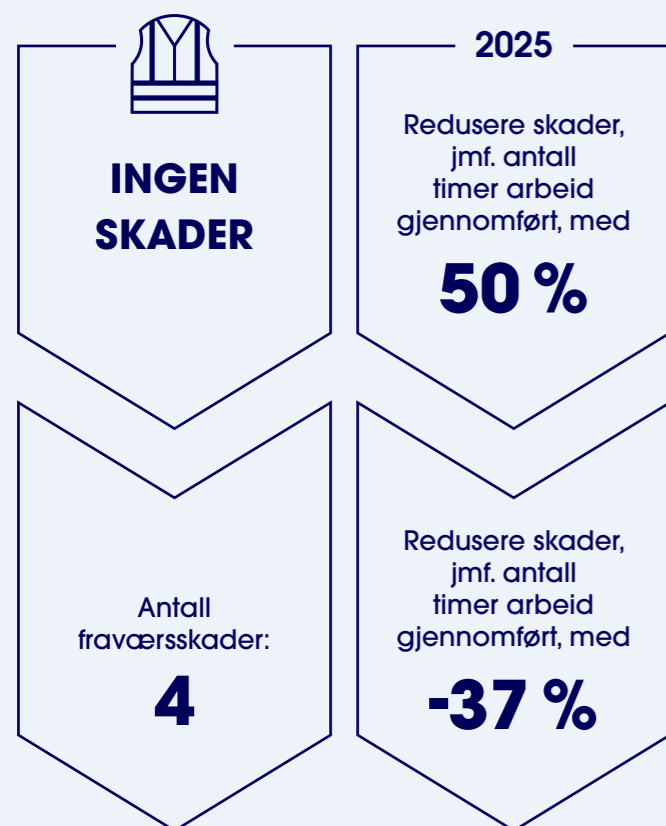
Mangfold i alle former ønsker vi velkomment, fordi vi mener at dette er en styrke og vil gjøre oss bedre posisjonert for å lykkes med vår forretningsstrategi. Vi har nulltoleranse for alle former for trakassering, og vi har flere kanaler for å fange opp uønskede hendelser.



HELSE, MILJØ OG SIKKERHET

For en produksjonsbedrift kommer medarbeidernes helse og sikkerhet først, fordi det alltid vil være risiko knyttet til jobben som gjøres. Vi skal sikre et helsefremmende og trygt arbeidsmiljø, og aktivt forebygge arbeidsulykker og yrkesskader.

MÅL



For å oppnå et trygt arbeidsmiljø må vi tilby en trygg, sunn og attraktiv arbeidsplass der medarbeidere trives og utvikles. Vi tror at engasjerte og tilfredse medarbeidere har lavere sykefravær. Å se arbeidsmiljøet under ett, både fysisk, psykisk og sosialt, er viktig for å lykkes med å opprettholde det gode arbeidsmiljøet vi har i Elis Norge.

Gjennom strukturert analyse av helse- og sikkerhetsrisiko, har vi identifisert 10 gylne sikkerhetsregler. Sikkerhetsreglene skal hjelpe oss med å bygge og styrke en sikkerhetskultur, som promoterer gode vaner og skaper trygge arbeidsplasser. Følger vi disse reglene, reduserer vi risikoen for ulykker på anleggene våre.

VÅR TILNÆRMING



Skader skal ikke skje i Elis



Du skal gå hjem like frisk – fysisk og psykisk – som da du kom på jobb

HMS FORPLIKTELSER

De viktigste forpliktelsene i Elis sin helse- og sikkerhetspolicy er:

- Sikre arbeidstakernes sikkerhet ved å redusere og forebygge ulykker
- Bruke konsernets sikkerhetsstandarder og instruksjoner i alle land og virksomheter
- Involvere alle ansatte, slik at de aktivt bidrar til å opprettholde en trygg arbeidshverdag

I 2025 har vi også økt bevisstheten rundt beredskap og øvelser. Planverket har vært revurdert, samt at alle anlegg har gjennomført beredskapsøvelser. Det vil i årene som kommer bli høyere fokus på å øve beredskap i forskjellige formater, intensitet og omfang.

For å oppnå et stadig tryggere arbeidsmiljø jobber vi blant annet med å sikre en arbeidsplass som tilrettelegger arbeidsoppgaver for den enkelte medarbeider, og som samtidig bygger på fordelene mangfold i alder, etnisk bakgrunn og kjønn gir oss. Ved å iverksette initiativer som fremmer fysisk sunnhet og velvære for den enkelte medarbeider, utdanne og motivere våre medarbeidere og tilrettelegge arbeidet, skapes et godt arbeidsmiljø der den enkelte medarbeider trives og utvikles. Vi vet at det er risiko for skader og brann i vaskeribransjen, og vi er forpliktet til en prosess med kontinuerlig forbedring for å redusere antall risikosituasjoner.

I 2025 var prioriteringene:

- Kampanje for å styrke kjennskapen til og etterlevelsen av Elis sine 10 sikkerhetsregler
- Styrke virksomhetens fokus på brannforebyggende tiltak
- Styrke sikkerhetskulturen ved involvere ansatte til å rapportere sikkerhetsobservasjoner
- Introduksjon av Enablon – konsernets registreringssystem for arbeidsskader

Risikovurdering og forbedring

Det er de som er nærmest situasjonen som er best egnet til å oppdage mulige forbedringer og HMS-utfordringer. Derfor prioriterer vi å styrke kompetansen til lokale verneombud, øke kjennskapen til våre øvrige rutiner, lokal tilpasset trening og spre kunnskap om de **10 gyldne sikkerhetsreglene våre**.

I 2025 har vi jobbet med risikovurdering, årsaksanalyse og økt motivasjon for å rapportere hendelser. I tillegg til å oppdatere eksisterende og løpende risikovurderinger, har vi i 2025 utført flere nye risikovurderinger av utsatte områder. Blant annet er det gjort risikovurdering av arbeid med tunge kjøretøy (lastebiler) og enkelte produksjonslinjer.

Ved å bruke data fra skaderapporter og avvikssystemer, øker vi treffsikkerheten på risikovurderingene og dermed tiltakene som settes inn. Vi bruker også datagrunnlag fra avvik- og forbedringssystemet til å identifisere trender og for å trigge nye risikovurderinger.

For å styrke sikkerhetskulturen er det viktig å stimulere til loggføring av sikkerhetsobservasjoner. Data fra våre danske kollegaer viser en tydelig nedgang i antall faktiske hendelser når antall observasjoner øker. Det handler om at flere medarbeidere ser arbeidsplassen sin med «sikkerhetsbrillene» på.

I 2025 ble konsernets rapporteringsverktøy for arbeidsulykker, nestenulykker, sikkerhetsobservasjoner o.l. lansert. Ut fra dataene som registreres kan vi lære om trender fra andre i konsernet.

Vi tror fortsatt at det er en viss underrapportering av skader, spesielt førstehjelp og småskader som kun krever lett behandling på stedet. Én skade er uansett én for mye, og det er kun en sterk HMS-kultur som gjør at vi får skadefraværet i null.

Tre av fire skader i 2025 er lette skader på anlegget som kan forhindres ved korrigerende avferd. Derfor må vi fortsette å fostre en sterk HMS-kultur – hele tiden. Vårt mål er null skader med fravær. Dette klarte vi ikke i 2025, men vi synes allikevel det er positivt at vi har redusert ulykkesraten vår med 39 prosent fra året før, dvs ulykker av antall millioner timer arbeidet.



DE 10 GYLDNE SIKKERHETSREGLENE:

- Opplæring
- Bruk av verneutstyr
- Sikkerhetsobservasjoner
- Brannfare og bruk av kjemikalier

NØKKELTALL

KPI	BENEVNING	2025	2024	2023
Antall ulykker som førte til fravær	Antall	4	7	4
Ulykkesrate (av millioner timer antall)	Forholdstall	4,8	8,9	5,51
Fravær	Prosent	8,7 %	8,9 %	-

MANGFOLD OG LIKE MULIGHETER FOR ALLE

Menneskene som jobber i Elis er tannhjulet i det vi gjør. For å lykkes trenger vi hele bredden av kompetanse for vår felles gjenbruksmodell. Vi tror på at et trivelig arbeidsmiljø som respekterer individene, gagnar alle og gjør Elis mer effektiv og produktiv.

MÅL

2025

Kvinner i lederstillinger:

40 %

Kvinner i lederstillinger:

41 %

Mangfold

I Elis skal vi tilrettelegge for mangfold. Vi skal anerkjenne, respektere og ønske forskjeller velkommen alle steder i organisasjonen. I Elis Norge er vi stolte av å ha et bredt mangfold av ansatte fra hele 42 forskjellige nasjoner. Vi har også stor variasjon når det gjelder utdanning og levd liv. Det store mangfoldet anser vi som en berikelse for organisasjonen, og noe vi skal benytte oss av så godt som mulig.

Vi fortsetter å jobbe med å sikre like muligheter for alle, samtidig som vi sørger for å fremme holdningen om at mangfold er en berikelse

VÅR TILNÆRMING

Det skal være trygt å jobbe i Elis.



Vi har nulltoleranse for trakassering



Vi skal sikre like muligheter for alle og fremme mangfold



Tiltrekke oss riktige talenter og støtte våre kollegaer i deres utvikling



Ha kompetente og ansvarlige medarbeidere i alle deler av organisasjonen



og en fordel for arbeidsmiljøet. Med 39 prosent kvinner i selskapet er vi stolte over at andelen kvinner i lederstillinger er 41 prosent. Om lag 60 prosent av våre kvinnelige ledere er rekruttert internt fra andre stillinger i Elis.

Arbeidsmiljø og fravær

I 2025 har Elis hatt et særskilt fokus på samarbeid med Nav og andre tiltaksorganisasjoner som jobber med arbeidsinkludering. Gjennom ordninger som arbeidstrening, språkpraksis og lønnstilskudd har totalt 13 personer deltatt i ulike tiltak hos oss. Flere av disse har i etterkant blitt ansatt i faste stillinger eller vikariater. Dette arbeidet ser vi skaper stor verdi både for medarbeideren og avdelingen, og vi vil fortsette å ha dette i fokus i årene som kommer.

I 2025 opplevde Elis, som mange andre arbeidsgivere, en økning i sykefraværet, særlig korttidsfravær i produksjon (vaskeri) og distribusjon. For å møte denne utviklingen, styrket vi arbeidet

“ Elis tolererer ikke diskriminering av noe slag, enten det gjelder kjønn, religion, opprinnelse, alder, seksuell legning, fysisk situasjon eller politisk overbevisning

rundt trivsel, arbeidsmiljø og forebyggende tiltak, med særlig vekt på lederutvikling og dialog for både ledere med personalansvar og teamledere uten personalansvar. Samlet sett bidrar disse tiltakene til å bygge et tryggere, mer inkluderende arbeidsmiljø som fremmer både trivsel og lavere fravær.



På vårt største anlegg på Herbergåsen, ble det gjennomført ytterligere tiltak som blant annet styrket teamlederne, HR-bistand i dialogsamtaler, samt tilbud om fysioterapi på arbeidsplassen, og gjennom 2025 reduserte anlegget sitt sykefravær med 25 prosent. Totalt sett endte sykefraværet i Elis Norge på samme nivå som fjoråret, og man har identifisert hvilke avdelinger som vil fokusere tydeligere på nærvær i 2026.

Den gjennomsnittlige ansienniteten blant de som ble ansatt før 2025 er 8,1 år. I et arbeidsmarked preget av høy mobilitet, mener vi dette gjenspeiler et arbeidsmiljø med trivsel, tilhørighet og langsiktige utviklingsmuligheter. Samtidig jobber vi kontinuerlig med å tiltrekke oss ny kompetanse og nye perspektiver.



Vi støtter og oppfordrer til formalisering av kompetanse og utvikling. Alle ansatte skal ha egne utviklingsplaner og årlige medarbeidersamtaler.

Kompetanse og utvikling

I løpet av året har digitalisering spilt en nøkkelrolle i vår satsing på opplæring og kompetanseheving. Konsernet har i 2025 lansert en ny e-læringsplattform, hvor alle medarbeidere i løpet av 2026 vil ha tilgang til kurs relatert til sin rolle i Elis. E-læringsplattformen inkluderer ikke bare faglig og teoretisk opplæring, men også kurs i blant annet organisering av arbeidshverdagen og stressmestring. Den sikrer dokumentasjon på gjennomført opplæring og kompetanseheving, og vil også bidra til å øke kvaliteten på våre digitale kurs, og spille en stor rolle i implementeringen av det nye kundeoppfølgingssystemet i 2026.

Høsten 2025 startet vi opp med ny fagbrevutdanning i vaskerifaget, og dersom alle består, vil 37 prosent av våre medarbeidere i produksjonen ha fagbrev, noe som styrker både engasjementet og yrkesstoltheten i organisasjonen. Vi har i 2025 også jobbet videre med lærlingeordningen vår, og har ved årsskiftet fire lærlinger fordelt på tre avdelinger. I årene som kommer, vil vi fortsette å utvikle og utvide lærlingeordningen til flere lokasjoner. Gjennom lærlingeprogrammet får vi tilført nye ideer og perspektiver som hjelper oss å forme og utvikle kompetansen vi trenger for fremtiden.

Utviklingsamtaler har, som foregående år, vært et sentralt verktøy i 2025. Gjennom disse samtalene har medarbeidere og ledere hatt anledning til å evaluere året som har gått, sette mål for fremtiden og planlegge individuelle utviklingsløp. Disse samtalene styrker relasjonen mellom medarbeidere og ledere, og legger grunnlaget for målrettet kompetanseheving som bidrar til både personlig og profesjonell vekst. I 2026 vil vi implementere et nytt system for gjennomføring av samtalene, som vil bidra til økt kvalitet og bedre dokumentasjon.

MEDARBEIDER-UNDERSØKELSER

Elis gjennomfører regelmessige medarbeiderundersøkelser for å sikre systematisk innsikt i trivsel, arbeidsmiljø og utviklingsmuligheter. I Norge gjennomføres undersøkelsen årlig, mens den på konsernnivå gjennomføres annethvert år. I 2025 ble undersøkelsen gjennomført i regi av konsernet gjennom en ny, digital plattform. Dette ga oss et mer strukturert og sammenlignbart datagrunnlag på tvers av land og enheter.

Sentralt i medarbeiderundersøkelsen er medvirkning fra ansatte. Resultatene er derfor fulgt opp i dialog mellom ledelse

og medarbeidere i den enkelte avdeling. Basert på felles vurderinger er det utarbeidet konkrete forbedringer med tydelig ansvar, alvorlighetsgrad og tidsfrister. Dette sikrer både dokumentasjon og systematisk oppfølging som en del av vårt løpende HMS- og arbeidsmiljøarbeid.

Undersøkelsen i 2025 hadde en svarprosent på 79 prosent, som er den høyeste deltakelsen vi har hatt til nå. Den høye deltakelsen gir et solid og representativt grunnlag for videre forbedringsarbeid. Selv om årets resultatene ikke er direkte sammenlignbare med tidligere år på grunn av noe endret spørsmål og svarska-lær, viser de overordnede funnene at flertallet av medarbeiderne trives i Elis og ønsker å utvikle seg videre i selskapet.

NØKKELTALL

KPI	BENEVNING	2025	2024	2023
Antall ansatte	Antall	512	480	435
Andel kvinner i bedriften	Prosent	39 %	40 %	42 %
Andel kvinner i lederstillinger	Prosent	41 %	39 %	38 %
Antall nasjonaliteter	Antall	42	43	27
Andel medarbeidere som svarer at de trives godt i medarbeiderundersøkelse	Prosent	70 %	-	-

BÆREKRAFTSUKA 2025

Hvert år arrangerer Elis en felles bærekraftsuke i alle våre over 30 land. Målet for uka er å samle oss på tvers av landegrensener, skape stolthet over hva vi får til som organisasjon, samt at vi alle får en påminnelse om hva bærekraftsarbeidet er for oss!

Hvert år arrangerer Elis en felles bærekraftsuke i alle våre over 30 land. Målet for uka er å samle oss på tvers av landegrensener, skape stolthet over hva vi får til som organisasjon, samt at vi alle får en påminnelse om hva bærekraftsarbeidet er for oss!

Temaene vi diskuterte gjennom uka var matavfall, transport og tekstiler. Et viktig premisse for uka var at vi alle lærer hvordan vi selv kan – gjennom vår egen hverdag – redusere miljøfotavtrykket vårt.

Felles Skrittkonkurranse

I 2025 hadde vi en internasjonal skrittkonkurranse, der Norge tok en hederlig 3.plass. Tilsammen ble det gått 53,724,565 skritt i hele Elis, (lik 40,300 km) som tilsvarer omtrent omkretsen av jorda (40,075 km)!

Bærekraftsdag for partnere

I tillegg til arrangementer lokalt inviterte Elis Norge kunder og partnere til vår andre bærekraftsdag. En egen bærekraftsdag er viktig fordi vi fortsetter å trykke på for å være en stadig

større del av løsningen mot "bruk og kast"-mentaliteten. Dagen var en kombinasjon av inspirasjonsforedrag fra Circular Norway, Fæbrik, Norsk Gjenvinning, Dely og Nudgelab, samt diskusjoner og ideer i grupper.

Takk til alle som kom, inspirerte og delte. Vi håper de som gikk ut fra samlingen tar med seg den positive stemningen fra dagen, og er klare for å bidra til mer sirkularitet og gjenbruk i sine egne organisasjoner.

Hvorfor inviterte vi til en bærekraftsdag?

- Fordi vi tror på kraften i samarbeid på tvers av verdikjeden for å løse de store sosiale og miljømessige utfordringene vi står overfor
- Fordi vi mener at tillit oss imellom er nøkkelen for å få dette til, og at dette bygges ved å møtes og dele
- Fordi vi tror på at vi kan ha det moro når vi nå skal samarbeide mer om bærekraft



SAVE THE DATE

Elis bærekraftsdag 2026:
22. september på
MESH Youngstorget.

Ta kontakt om du vil komme!



MENNESKE- RETTIGHETER OG ANSVARLIG ARBEIDSFORHOLD

Elis som selskap og alle dets ansatte skal respektere, beskytte og fremme menneskerettigheter i egen organisasjon og i våre partnerskap. Derfor skal vi jobbe målrettet og systematisk for å øke kompetansen på området internt, samt gjennom dialog med våre eksterne interessenter.

MÅL

2025

95 %

eller flere av våre konsern-leverandører skal vurderes etter bærekraftskriterier

96 %

av leverandører er vurdert etter bærekraftskriterier



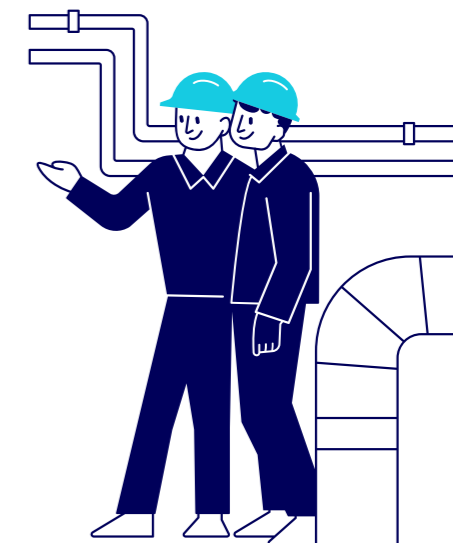
Vi anerkjenner at menneskerettigheter er universelle, udelelige og umistelige

Vår arbeidsmetode er konkretisert i våre etiske retningslinjer som gjelder alle ansatte. Alle ansatte, uansett posisjon, organisatorisk tilhørighet eller geografisk lokalisering, forventes å promotere og verne om de etiske retningslinjene. De etiske retningslinjene er basert på våre felles verdier: Integritet, ansvarlighet, respekt og profesjonalitet. I tillegg har vi etiske retningslinjer for våre leverandører og samarbeidspartnere.

VÅR TILNÆRMING



Vi har forpliktet oss til å jobbe systematisk med å forhindre brudd på anstendig arbeidsforhold og menneskerettigheter, både i egne operasjoner og i verdikjeden vår



INTERNASJONALE FORPLIKTENDE RAMMEVERK

Elis støtter opp under forpliktelsene som ligger i følgende konvensjoner og samarbeid:

- The United Nations Universal Declaration of Human Rights and the European Convention on Human Rights
- The United Nations Convention on the Rights of the Child
- The United Nations Global Compact
- The ILO fundamental conventions
- The United Nations Guiding Principles on Business and Human Rights
- The OECD Guidelines for Multinational Enterprises



Risikovurdering og tiltak

Aktsomhetsvurderingen vår viser at det finnes risiko for brudd på menneskerettigheter i hele verdikjeden vår. Historisk har vi funnet at distribusjons- og vaskeribransjen har hatt utfordringer med sosial dumping, trakassering og høy grad ufaglærte/lavtlønnede. Vurderingen har identifisert områder vi skal følge ekstra opp i vår egen drift. Internrevisjonsteamet har et særlig ansvar for å følge opp dette og dette er våre prioriterte tiltak for å redusere risiko:

Faste ansettelser

Vårt mål er at de som jobber hos oss som hovedregel skal være faste ansatte – dette er til gode for både bedriften og de ansatte. Det er imidlertid bruk for midlertidige ansettelser ved sesongvariasjon eller langvarig sykdom.

Et eksempel på risiko for brudd på arbeidstakers rettigheter er for mye bruk av overtid hos våre innleide servicesjåførere. Dette viser at menneskerettighetsbrudd også kan skje i vår umiddelbare nærheten, knyttet til våre tjenester. Derfor jobber Elis med to tiltak: Ansettelse av sjåførere i faste stillinger i bedriften, slik at arbeidstid og kjørebestemmelser skjer i henhold til våre krav og lovbestemmelser.

Som hovedregel skal det være våre egne ansatte som kjører rutene ut til kundene. Vi må allikevel ha noe innleie for å sikre oss mot fravær og sesongvariasjon. Det andre tiltaket er derfor at disse aktørene skal ha langsiktige kontrakter og

signere våre etiske retningslinjer for leverandører. Vi jobber også med at distribusjonsaktørene vi bruker skal registreres i StartBank, slik at vi kan følge opp dokumentasjon og sertifiseringer.

Vi kan konkret vise til arbeidet som er gjort i Stor-Oslo, hvor vi har gått fra rundt 10 prosent faste ansatte på distribusjon i 2022, til rundt 70 prosent faste sjåførere i 2025.

Fagorganisering og påvirkning av egen arbeidshverdag

Elis støtter opp om alle arbeideres rett til å være medlem av fagforeninger og andre demokratiske former for ansattrepresentasjon og påvirkning. I Elis skal det være en åpen og tillitsbasert dialog mellom ansatte og bedriften, slik at mulige og faktiske brudd på arbeidstakers rettigheter og menneskerettigheter avdekkes og tiltak kan settes i gang.

Vi har flere kanaler for å fange opp slike avvik. Det gjennomføres jevnlig fysiske og digitale samlinger med verneombud til stede, og i tillegg til et sentralt arbeidsmiljøutvalg, har vi egne HMS-møter på anleggene fire ganger i året. Medarbeiderundersøkelsen er et viktig verktøy for å fange opp utfordringer, og det settes ned arbeidsgrupper på bakgrunn av tilbakemeldinger i undersøkelsen.

Vi har en egen varslingskanal, for interne og eksterne, hvor alle varsler blir behandlet anonymt: [WhistleB, Whistleblowing Centre](#)

NØKKELTALL

KPI	BENEVNING	2025	2024	2023
Antall fast ansatte	Antall	512	480	435
Antall midlertidig ansatte	Antall	92	66	52
Antall innmeldte varslinger som ble til disiplinærsaker i Norge	Antall	1	0	0



Vår 2025 redegjørelse om anstendig arbeidsforhold og menneskerettigheter finner du [her](#)





PILAR 3

SAMFUNNET: POSITIV BIDRAGSYTER

- UTVIDET ANSVAR FOR VERDIKJEDEN
- PRODUKTER - EN POSITIV PÅVIRKNING I BRUK
- PARTNERSKAP OG SERTIFIKATER



OMSETNING FRA UTELEIE



2025

90 %

Mål: Mer enn 80 %

LEVERANDØRER VURDERT ETTER BÆREKRAFTSKRITERIER



2025

96 %

Mål: Mer enn 95 %

ANDEL PRODUKTFAMILIER MED MER BÆREKRAFTIGE KOLLEKSJONER:



2025

61 %

Mål: 100 %



VÆRE EN POSITIV BIDRAGSYTER I SAMFUNNET

Vårt overordnede mål er at produktene våre skal redusere behovet for engangsprodukter, redusere ressursbruken for kunden, sikre deres ansatte og forhindre smitte og dårlig hygiene.

Ved å stille krav til våre leverandører og hvordan de fremstiller produktene vi kjøper, samt å sørge for at produktene vi setter på markedet har en positiv effekt i bruk hos kunden, kan vi stadig oppnå bedre effekt av våre tjenester – i hele verdikjeden.

For oss er det viktig at kvaliteten på produktene vi leverer holder dokumentert høy etisk og bærekraftig standard, og er en del av vår overordnede forretningsstrategi om å videreutvikle en mer bærekraftig forretningspraksis.

UTVIDET ANSVAR FOR VERDIKJEDEN

Elis Norge kjøper produkter og tjenester fra hele verden, men de største volumene våre kommer fra Europa og Skandinavia. Det er den globale innkjøpsorganisasjonen i Elis-konsernet som har ansvar for å velge leverandører globalt, og som påvirker produktene som kjøpes inn i Norge. I tillegg har vi en norsk innkjøpsfunksjon som står for rundt 25 prosent av innkjøpene.

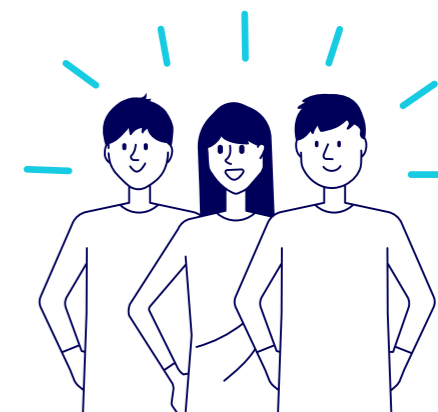
Våre innkjøp kan som hovedregel deles inn i tre kategorier: direkte innkjøp (produkter som tekstil, matter, kjemikalier, hygieneprodukter og lignende), indirekte kjøp (energi, IT og lignende) og industrielle investeringer (maskiner og driftsutstyr).

De to siste kategoriene er innkjøp som hovedsakelig skjer i Europa, mens tekstiler og produkter i større grad skjer i globale verdikjeder og har derfor et spesielt fokus når det gjelder akt-somhetsvurderinger og etisk forretningspraksis.

VÅR TILNÆRMING



Arbeide ansvarlig og etisk i hele verdikjeden og aktivt søke løsninger på dagens bærekraftsutfordringer



MÅL

2025

95 %

av alle leverandører skal vurderes etter bærekraftskriterier

96 %

av leverandører er vurdert etter bærekraftskriterier

REDEGJØRELSE ÅPENHETSLOVEN

Vi har forpliktet oss til å jobbe systematisk med å forhindre brudd på anstendig arbeidsforhold og menneskerettigheter, både i egen drift og i verdikjeden vår. Se vår utvidede redegjørelse om anstendig arbeidsmiljø og menneskerettigheter for 2025 her:

[Menneskerettigheter og anstendige arbeidsforhold](#) 



Elis kjøper matte-, tekstil-, hygiene- og velvære-produkter hovedsakelig fra Europa (37 prosent), men også fra Asia (36 prosent), Latin- og Sør-Amerika (7,5 prosent), og Afrika (14 prosent).

Etiske retningslinjer for leverandører

Vi skal bruke vår innflytelse overfor våre partnere til å styrke oppslutningen og kunnskapen om etisk og bærekraftig handel. Det er vår klare forventning at våre leverandører etterlever våre etiske standarder, på samme måte som vi gjør.

Gjennom våre etiske retningslinjer for leverandører krever Elis at leverandører jobber etter prinsippene og retningslinjene i UN Global Compact, the UN Guiding Principles, OECD Guidelines, ILO Core Conventions, UK Anti-Bribery and Corruption Act (UKBA) og den franske Sapin II Law. I tillegg gjelder egne forventninger om etterlevelse av Loven om Åpenhet (også kjent som Åpenhetsloven) i Norge, som trådte i kraft i 2022.



Elis Norge anerkjenner aktsomhetsvurderinger for ansvarlig næringsliv som en aktiv og kontinuerlig prosess. Aktsomhetsvurderingen i virksomheten gjennomføres i tråd med FNs veiledende prinsipper om næringsliv og menneskerettigheter (UNGP) og OECDs retningslinjer for flernasjonale selskaper.



ETISK HANDEL NORGE

Elis Norge er medlem av Etisk handel Norge og har forpliktet seg til Etisk handel Norges prinsipper for bærekraftig forretningspraksis. Vi skal bruke vår innflytelse overfor våre partnere og vårt arbeid internt, til å styrke kunnskapen og oppslutningen rundt etisk og bærekraftig handel.

Elis Norge har forpliktet seg til de 13 anerkjente prinsippene om bærekraftig forretningsprinsipper som kreves for å være medlem av Etisk handel Norge.



Retningslinjene forplikter leverandørene til å respektere menneskerettigheter, sikre anstendige arbeidsforhold, beskytte miljøet og motarbeide korrupsjon. I 2025 reviderte vi våre felles etiske retningslinjer for leverandører i konsernet. De oppdaterte retningslinjene skal implementeres løpende hos leverandørene de neste årene, og illustrerer vår forsterkede forpliktelse innen leverandøroppfølging.

Sektorrelevant risiko

Basert på hvor vi ser høyest sannsynlighet for negativ påvirkning, har vi identifisert noen konkrete områder innen menneskerettigheter som vi følger opp med våre leverandører. Ved produksjon av spesielt tekstiler er menneskerettigheter og anstendige arbeidsforhold et viktig tema. Den globale verdikjeden for tekstilproduksjon er forbundet med sosiale utfordringer som for eksempel lav lønn, barnarbeid, dårlig sikker-

hetsforhold og manglende likestilling. Dette er noe vi vet at vi må forholde oss til når vi handler med våre leverandører.

Å stille krav til leverandørene og sikre langsiktige kontrakter gjennom innkjøpsprosessen er viktige verktøy for å bidra til en bedre hverdag for alle i bransjen. Vi vet at aktørene i vår verdikjede – de vi handler med – opererer i land forbundet med risiko for brudd på menneskerettigheter.

Vi forventer at våre leverandører arbeider med egne aktsomhetsvurderinger og har en egen handlingsplan for mulig negativ påvirkning på mennesker, samfunn og miljø, og jobber med å forebygge og redusere egen påvirkning. Vi

ønsker at våre leverandører viser vilje og evne til kontinuerlig forbedring på området, og kan dokumentere arbeidet ved behov overfor Elis. Vi har egen oppfølging gjennom revisjoner og aktiv oppfølging av våre leverandører. Vi har prioritert å følge opp leverandører innen tekstiler, hygieneartikler (papir spesielt), plast og RFID-brikker.

For leverandører som leverer tjenester til oss som distribusjons- og vaskeritjenester, kan du lese mer om hvordan vi følger opp disse i kapittelet om "Menneskerettigheter og anstendig arbeidsforhold".

NØKKELTALL

KPI	BENEVNING	2025	2024	2023
Antall leverandører (over 20 NOK)	Antall	548	496	460
Antall strategisk viktige leverandører (50 % av leverandørkost)	Antall	30	40	40
Andel leverandører som er vurdert etter bærekraftskriterier	Prosent	96 %	93,3 %	94,8 %
Antall leverandører som har hatt "on site" revisjon	Antall	60	39	32
Antall innrapporterte saker om mulig brudd i Norge	Antall	1	1	1



RISIKOVERKTØY

For å redusere risikoen for at det skjer menneskerettighetsbrudd eller miljøavvik i verdikjeden har vi følgende verktøy:



- **KONTINUERLIG AKTSOMHETSVALDERING AV VERDIKJEDEN:** Gjennom oversikt over leverandører og prioritering av tiltak mot sektorer med høyest risiko er vår oppfølging kontinuerlig, både i dialog med våre leverandører og gjennom interne rutiner
- **LANGSIKTIGE KONTRAKTER MED LEVERANDØRER:** Samarbeid og dialog med leverandører som sikrer forutsigbar levering, standardisert produktbestilling og gjensidig forståelse av krav og forpliktelse
- **VARSLINGSKANAL:** Elis har en egen eksternt tilgjengelig varslingskanal som sikrer anonymitet om ønskelig, om man ønsker å varsle om kritiske forhold
- **INTERNREVISJON OG TREDJEPARTSVURDERING:** Vi har et internt revisjonskorps i Norge som følger opp både intern drift og leverandører. I tillegg bruker konsernet en tredjepartsvurdering som screener direkte og indirekte partnere, slik at vi minimerer risiko for brudd og graverende tilfeller

PRODUKTER - ET POSITIVT HÅNDAVTRYKK I BRUK

Vi er opptatt av at vår forretningsmodell støtter opp om sirkularitet og gjenbruk. Vi ønsker å være et eksempel til etterfølgelse for våre partnere, kunder og leverandører når det kommer til fordeling, flerbruk og helhetlig bruk av produktene våre. Vi handler varer og tjenester lokalt og nasjonalt. Her har vi mulighet til å bidra med innspill og forslag til hvordan vi alle kan bli enda flinkere til å produsere på en forsvarlig og god måte, og se etter muligheter for å redusere ressursbruk og engangsprodukter.

MÅL

2025

100 %

av alle produktfamilier skal ha minst én kolleksjon med mer bærekraftig alternativ

61 %

av våre produktfamilier har et alternativt som er mer bærekraftig for våre kunder

Kontrollert vask og vedlikehold sikrer kundene våre rene plagg, matter og mopper når de trenger det, slik at de kan gjøre sin egen jobb. Våre løsninger har derfor to viktige oppgaver: For det første skal de hindre menneskelig påvirkning på omgivelsene. For det andre skal de hindre at omgivelsene påvirker menneskene som bruker produktene. I tillegg, basert på erfaring innen helsesektoren, har vi kompetanse for å møte spesifikke hygienekrav.

Elis tilbyr produkter som er designet for å sikre komfort og velferd for ansatte hos våre kunder

VÅR TILNÆRMING



Tilby produkter og tjenester som bidrar til god hygiene eller til å redusere ressursbruk



Redusere kunders bruk av engangsprodukter



KLIMAKALKULATOR

I 2024 lanserte vi en **klimakalkulator** som er **tilgjengelig** for kundene våre. Kalkulatoren lar oss regne ut klimafotavtrykket kundene våre har ved vår tjeneste. Dette kan kundene igjen bruke til egen rapportering eller presentasjoner.

I 2025 ble kalkulatoren revidert av EY etter beste praksismetoder for å regne klimaavtrykk, slik at kundene våre kan være trygge på at informasjonen de får fra oss kan dokumenteres og verifiseres.

HJEMMEVASK ELLER INDUSTRIVASK?



Hjemmevask eller industrivask:
Hvilken løsning er best?

For å opprettholde beskyttelsen som tilbys av personlig verneutstyr (PPE) og sikre helse og sikkerhet for brukerne, må PPE vaskes og tørkes under spesifikke forhold. Noen land har også standarder for antall vask. Profesjonelt vedlikehold vil bevare de beskyttende egenskapene til utstyret og sikre samsvar med forskrifter.

Mer generelt, når det gjelder arbeidsklær, bidrar vedlikehold utført i et industrielt vaskeri til å sikre optimal vask når det gjelder hygiene og ved behov også desinfeksjon. Riktig vask kan forhindre risiko for krysskontaminering med personlig tøy.

Vil du sjekke hvordan vår utleiemodell kan redusere ditt miljøfotavtrykk – prøv vår [miljøkalkulator](#)



eller sluttbrukere, enten det er pasient, besøken- de eller kunde. Elis ønsker at vi sammen med le- verandører, kunder og andre skal støtte opp om mer bærekraftige og sirkulære forretningsmo- deller. Dette betyr at vi skal tilby produkter i vår

tjenestemodell som har dokumentert begrenset påvirkning på miljøet og er et foretrukket alter- nativ. Eksempler på dette er EU Ecolabel, resir- kulerte materialer, Svanemerking og omsyde produkter som hindrer avfallsproduksjon.

NØKKELTALL

KPI	BENEVNING	2025	2024	2023
Andel produktfamilier med et bærekraftig alternativ	Prosent	61 %	60 %	58 %

PRODUKT: LADYBOX

Visste du at 69 prosent av norske kvinner har opplevd å glemme tampong/bind når de har måttet ha det med på toalettet?

Elis tilbyr LADYBOX – en dispenser som får plass på de fleste toaletter, som på skoler, arbeidsplasser og treningssentre. Med Ladybox kan du være trygg på at dine ansatte og besøken- de har tilgang på sanitetsprodukter.

I boksen er det ett kammer for bind og ett kammer for tamponger. Bindene er fremstilt av 80 prosent naturlig materiale og er EU Ecolabel og FSC® sertifisert. De er dermatologisk testet og fri for blant annet fargestoffer, allergener og kloriner. Ecolabel og FSC®-sertifisert. Det er dermatologisk testet og fri for bl.a. fargestoffer, allergener og parafin. Bindet er pakket i 100 prosent gjenbrukbar plast. Tampongen er fremstilt av 100 prosent GOTS-sertifisert økologisk bomull og har en papirinnpakning.



Kilde: <https://nhi.no/familie/barn/pubertet/menstruasjon>



GOD HÅNDHYGIENE GIR FRISKERE ANSATTE!

Manglende håndvask er en kilde til sykdom

Å vaske hendene er den mest effektive måten å stoppe spredningen av influensa, forkjølelse og andre smittsomme sykdommer på. Ifølge CABI og MedHelp stammer over 70 prosent av korttidssykefraværet fra influensarelaterte sykdommer (forkjølelse, influensa, diaré osv.). Undersøkelser viser

at god praksis for håndhygiene kan redusere sykdom, sykefravær og relaterte omkostninger med 18-40 prosent.

Visste du at?

- Kun 5 prosent av de som har vært på toalettet vasker hendene lenge nok til å fjerne bakterier som forårsaker infeksjoner
- 33 prosent bruker ikke såpe
- 10 prosent vasker aldri hendene

PARTNERSKAP OG SAMARBEID

Samarbeid er fundamentet for å få til et mer bærekraftig og sirkulært samfunn. I tillegg er etisk og ansvarlig handling nøkkelen til suksess på lang sikt. Derfor satser Elis på langsiktige samarbeid og anerkjente sertifiseringer og bærekraftsvurderinger for å sikre tillit og åpenhet for arbeidet vårt.

MEDLEMSKAP



VÅR TILNÆRMING



Bidra i våre lokalsamfunn og støtte saker som betyr noe

Vi er lokalisert i hele Norge, og våre ansatte bor og lever i nærheten av anlegg og kontorer. Derfor er det viktig for Elis at vi er en positiv deltaker i lokalsamfunnet, og støtter opp om lokale organisasjoner og foreninger i hele landet. Dette vet vi at både lokalmiljøet og våre ansatte er opptatt av.

Vi prioriterer de samarbeidene som både vi og partnerne våre kan lære av. Vi er alltid på jakt etter nye samarbeidspartnere for å løse lokale utfordringer, samt øke forståelse for gjenbruk og sirkularitet. Har du et forslag til samarbeid? Bare ta kontakt!

HØYDEPUNKTER 2025

<p>ECOVADIS:</p> <p>GULL-medalje! Topp 5 % plassering av 150 000 selskaper</p>	<p>CDP:</p> <p>Karakter A! Plassert på A-listen, for andre år på rad</p>	<p>MOVING MAMAS</p> <p>Utvikling av produktkatalog for redesign av kasserte tekstiler med Moving mamas</p>
---	---	---



FNS BÆREKRAFTSMÅL

Som medlem av UN Global Compact har Elis forpliktet seg til å støtte opp om FNs bærekraftsmål, en felles plan for en bærekraftig fremtid for hele verden. Dette gjør at vi skal utvikle våre forretningsområder i tråd med bærekraftsmålene og bidra til at vi når målene. FNs bærekraftsmål ble vedtatt i 2015 og gjelder frem mot 2030, med 17 mål som verden sammen skal nå.

Elis sitt arbeid støtter spesielt opp om mål 12: Ansvarlig forbruk og produksjon.





SAMARBEID MED MOVING MAMAS

Vi er stolte over å samarbeide med organisasjonen Moving Mamas, som er en organisasjon som fungerer som en døråpner – hovedsakelig for kvinner med minoritetsbakgrunn som ønsker å komme i jobb. Moving Mamas tilbyr arbeidsplass, kompetanseløff og praktisk bruk av norsk som arbeidsspråk.

Målet er at flere kvinner skal komme i arbeid. Moving Mamas og Elis samarbeider både med omsøm av plagg til nye størrelser, samt å redde tekstiler som i dag ikke kan resirkuleres, men som kan bli til nye produkter som pc- og utsty-

rsmapper. I 2025 utviklet vi en felles produktkatalog, som Elis kan benytte seg av ved behov. Her kan vi bestille produkter til interne og eksterne arrangementer uten å kjøpe nye produkter.

I tillegg bidrar Moving Mamas med reparasjoner av privat tøy for Elis sine ansatte – et populært tiltak for at våre egne tekstiler skal vare lenger.

I 2025 deltok vi sammen på Fæbrikstad, festivalen til Fæbrik med fokus på bærekraft, søm og vedlikehold. Her hadde vi stand der deltakerne kunne reparere plagg, samtidig som vi fikk fortalt hvordan leie fremfor eie er et bedre valg for miljøet.

Ønsker du å vite mer om samarbeidet, eller har du kanskje en idé til noe vi kan finne på? Ta gjerne kontakt!

REGNSKOGFONDET

Elis Norge har i flere år vært partner med Regnskogfondet – en viktig aktør i arbeidet med å bevare verdens regnskoger. Samarbeidet skal bidra til å hindre klimagassutslipp og avskoging, og gjennom Elis Norge sitt direkte bidrag beskyttes rundt 44 000 mål regnskog:

- Elis bidrar til å hindre et årlig utslipp av 5 300 tonn CO₂, som forblir i bakketredjepartsvurdering som screener direkte og indirekte partnere, slik at vi minimerer risiko for brudd og graverende tilfeller
- Elis bidrar til å redde 5 450 trær (ca. 100 mål) fra hogst årlig

SERTIFISERINGER



Over **96 prosent** av våre produkter vaskes på **svanemerkede vaskerier**. Vi bruker bare kjemikalier som er Svanemerket i våre vaskeprosesser.



Elis er sertifisert etter standardene:

- ISO 9001:2015 Ledelsessystemer for kvalitet
- ISO 14001:2015 Ledelsessystemer for miljø
- ISO 45001:2018 Ledelsessystemer for arbeidsmiljø



Hygieneserien med dispensere fra Fusionline er sertifisert etter fem kriterier, blant annet trygg fremstilling uten skadelige kjemikalier og mulighet for gjenbruk. Kabinettene og dispenserne i serien kan lett tas fra hverandre og er laget for å kunne repareres.



Alle våre vaskerier er sertifiserte **NVK-vaskerier**, som sikrer forutsigbar og høy standard på **kvalitet og hygiene**.



OM ELIS KONSERN

Elis skal sikre en sirkulær tjeneste for beskyttelse, hygiene og velvære overalt, hver dag, på en mest mulig bærekraftig måte. «Circular services at work» er vår raison d'être, som vi formaliserte i 2023 for å reflektere konsernets modell, som har vært basert på utleie, vedlikehold og gjenbruk av produkter og tjenester i mer enn 75 år.

Med vår internasjonale tilstedeværelse og posisjon som markedsleder kommer et ansvar, ikke bare for våre ansatte og kunder, men også for miljøet og samfunnet som helhet. Å opptre som et ansvarlig selskap har lenge vært en integrert del av Elis' forretningsmodell og er grunnleggende for hvem vi er, noe som reflekteres i våre verdier: respekt, integritet, ansvar og eksemplarisk atferd.

Vår forpliktelse til å bidra til å skape en mer bærekraftig verden for samfunnet, miljøet og våre egne ansatte er spesifisert i vår bærekraftsstrategi 2020-2025. I 2023 utvidet vi denne forpliktelsen til å inkludere ambisiøse klimamål for 2030, i tråd med Parisavtalen (metodikk fra Science Based Targets-initiativet).

I 2026 annonserte vi en ny bærekraftsstrategi mot 2030, med nye ambisiøse mål, som nå harmoniserer med klimamålene våre mot 2030.

Elis, Circular services at work



Elis-konsernet har valgt å fortsette sin rapporteringspraksis i tråd med CSRD (Corporate Sustainability Reporting Directive) som er en del av EUs grønne giv.

Rapporten er utarbeidet i henhold til kravene i CSRD, de europeiske bærekraftsrapporteringsstandardene (ESRS), samt relevante veiledninger og anbefalinger. Den er en integrert del av konsernets ikke-finansielle rapport "Universal Declaration Document" og ligger på nett: [Les her](#)

Denne rapporteringen øker åpenheten og gir våre partnere muligheten til å vurdere hvordan virksomheter håndterer miljømessige, sosiale og samfunnsmessige trusler og muligheter. Vår lokale redegjørelse om bærekraft lages selvstendig av dette, samtidig som det kan være interessant å få innsikt i konsernets CSRD-rapportering. Det sikrer at vi lever opp til både lokale krav og de overordnede bærekraftsmålene konsernet har forpliktet seg til.

ELIS NØKKELTALL

Omsetning:

4,8

MRD. EURO

Mer enn

400 000

KUNDER

58 800

ANSATTE

31

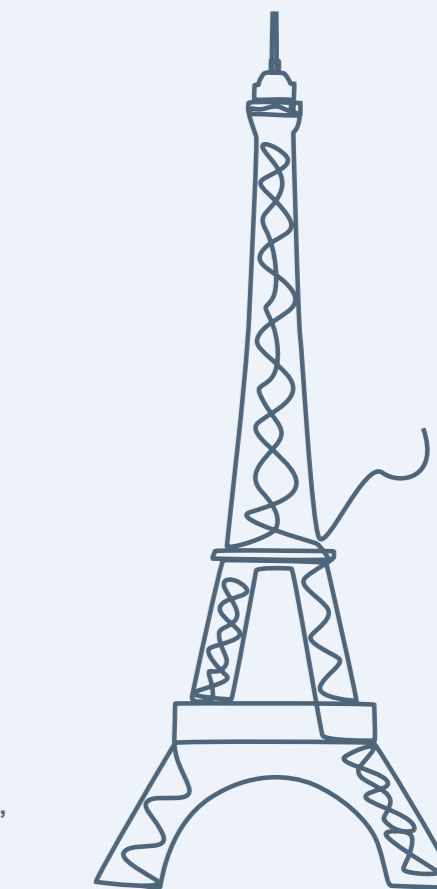
LAND

51%

ANDEL KVINNER

545

VASKERIER, DISTRIBUSJONSENTRER, LAGER OG KONTORER



LES BÆREKRAFTSRAPPORTEN
TIL ELIS KONSERN HER!



Circular services at work

[Sirkulære leieløsninger](#)

Kontakt: 22 88 48 00

Besøksadresse, HK: Smeltingen 1, 0195 Oslo

Org. nummer: 930 151 246

no.elis.com

Design:
**News
Lab**